

Volumen I



CATÁLOGO DE LAS
ARMAS BLANCAS
DEL MUSEO DE
ARMERIA DE ÁLAVA

Prehistoria
Edad Antigua
Edad Media

Vitrinas 1-4
Armas de Asta

Índice

TEXTOS E INVESTIGACIÓN
Iker Alejo Suescun

FOTOGRAFÍA
Adrian Ruiz de Hierro Pelaez

DISEÑO
Sayo Abanzabalegui Torrecilla

Agradecimientos	9
Introducción al museo	11
Proceso de catalogación	13-15
Introducción de la Prehistoria y Edad Antigua	17
Glosario	19-25
Vitrina 1	26-167
Vitrina 2	168-173
Introducción de la Edad Media	175
Vitrina 2	176-205
Vitrina 3	206-223
Vitrina 4	224-227
Maniquí	228-231
Introducción de las Armas de Asta	233
Astas	234-275
Anexos	276-280
Bibliografía	283-287

Agradecimientos

Durante dos años he podido disfrutar de inventariar y catalogar todas y cada una de las armas blancas del Museo de Armería de Álava, para mí han sido dos años de duro y gozoso trabajo, pues para mí las armas blancas son trabajo y pasión a un tiempo.

Como es natural, todo este proyecto no habría podido llevarse a cabo sin una miríada de ayudas y aportes, unos grandes, otros pequeños, pero todos dignos de ser agradecidos. Por ese motivo deseo agradecer toda la ayuda y apoyo recibidos:

A la Diputación Foral de Álava, por financiar este proyecto gracias a las Becas de Investigación del Patrimonio Alavés, y como titular del departamento a:

Lorena López de Lacalle Arizti, Diputada de Euskera, Cultura y Deportes,
Félix López López de Ullibarri, Jefe del Servicio de Patrimonio Histórico-artístico y Arqueológico,
Itziar Ruíz de Erentxun García de Iturrospe, Directora Técnica del Museo BIBAT,

A los ordenanzas, que han sido la mejor compañía en el museo, Gorka Ruíz de Azua, Asier Navas y Mirian Urtaran.

A quienes han permitido crear este catálogo, pues el conocimiento no es nada sin un soporte que lo transmita, al fotógrafo, Adrian Ruíz de Hierro Peláez y a la diseñadora gráfica Saioa Abanzabalegui Torrecilla.

A aquellos que comparten mi pasión por las armas, Iker Musitu, Mikel Cormenzana, Mikel Torca, David Beltrán, Iagoba Ferreira, "Pepe" Sanz, Igor Otaegi, "Paco" Mtz. De Lizarduy, Wladimir Cosio, Ernesto Iriarte, Joseba I. Bengoetxea Gorostiri y Vicente Toledo.

A quien comparte esta y otras muchas pasiones, Amaia Cid,

A los expertos en diferentes campos, por su conocimiento y apoyo, Leila Abu-Sam Pajes, Luis Atienza Sierra, Isidoro López de Larrinzar, Carmen Espinosa, María Jesús Melleró, Javier Fdz. Bordegarai, Elisa García Retos y Jaione Aguirre García.

Iker Alejo Suescun

El presente catálogo pretende ser un instrumento útil para el conocimiento de las armas blancas del Museo de Armería de Álava. Hasta la fecha se contaba con un catálogo general que hacía referencia a una gran cantidad de este tipo de armas de la colección, pero no a todas; y no ofrecía muchos de los datos que pueden acompañar a cada una de estas piezas, como datos métricos, una contextualización histórica y de manejo o referencias bibliográficas.

Con este objetivo en mente y gracias a un proyecto becado por la Diputación Foral de Álava, surge este catálogo actualizado fruto de dos años de duro trabajo e investigación.

La colección de armas blancas del Museo de Armería cuenta con una riqueza y variedad envidiable, a la altura de muchos de los grandes museos de armas de Europa. El grueso de la colección fue en origen la colección privada de Don Félix Alfaro Fournier, apasionado coleccionista que durante las décadas de 1966 y la de 1970, ya como director del Museo de Armería, adquirió multitud de piezas principalmente en el mercado de antigüedades español. Las últimas adquisiciones se produjeron ya en los años 80 del pasado siglo, y obedecían en muchos casos a donaciones de particulares.

El afán coleccionista de Don Félix Alfaro Fournier estuvo dirigido a crear una muestra lo más variada posible, adquiriendo desde sencillas piezas de industria lítica, hasta un ejemplar del último modelo de sable de caballería utilizado por el Ejército Británico en la Primera Guerra Mundial.

Es por esto que la colección es muy adecuada para conocer la evolución del arma blanca a lo largo de toda la historia de la humanidad, y es precisamente ese el objetivo de la información incorporada a cada pieza; poder ahondar en su origen, su manejo, su historia, etc.; de tal manera que el catálogo no sea un simple inventario de la colección, si no que sirva como guía para conocerla y apreciar la historia de cada una de las piezas y de todas en su conjunto.

Para terminar, me gustaría exponer que, aunque en la medida de lo posible así se ha hecho, la gran variedad de los fondos de la colección hace difícil el aportar información equivalente para cada pieza, no siendo equiparable la información que se puede obtener de un arma europea del s. XVIII o de un arma del sudeste asiático, por poner un ejemplo. Es por esto, que no se puede considerar por definitivamente estudiada una colección que estará viva en tanto en cuanto sigamos acercándonos a ella y así aprender un poco más sobre el interesante mundo del arma blanca.

El proceso de catalogación

Para la creación de este catálogo, en un inicio se realizó una revisión del inventario existente. Dicho inventario adolecía de no estar actualizado y de no representar todos los fondos de la colección. Es por ello que se realizó una nueva numeración de muchas de las piezas, conservando en la medida de lo posible, el antiguo número de registro, dato que de todas maneras se ha conservado para facilitar el seguimiento de muchas de las piezas. Fruto de este nuevo inventariado se han tratado un total de 494 piezas.

La numeración inicial de los fondos se basó en un dígito y una letra, número que se marcó en algunas de las piezas. Después se realizó una numeración general, dejando la primera como segundo número de registro. De este segundo inventario provienen los números de la mayoría de las piezas y por este motivo el listado presenta "huecos", pues se inventarió tanto arma blanca como otros objetos de la colección. Como existían piezas no catalogadas, sin ningún tipo de referencia, se decidió numerarlas a partir del número mil, a modo de distinción; a pesar de no ser tal la cantidad de los fondos.

Aún así, una importante cantidad de piezas carecían de numeración o la compartían por diferentes motivos. El último aporte al inventario se realizó al comienzo de esta investigación, al otorgarse a las piezas sin

número o con número repetido un número consecutivo al último número con que contaba la anterior base de datos, el número 1061.

Actualmente cada una de las armas blancas tiene un número propio asignado, que en este catálogo viene denominado como "Registro", y que es el que se ha trasladado a la exposición, situándolo en la pieza o en las cercanías de esta en la mayoría de los fondos. No obstante, a fin de no perder información preexistente se ha conservado la anterior numeración de cada pieza, creando el campo "Antiguo registro", donde se sitúa el anterior número en caso de que existiera, o un cero en caso de no poseer registro alguno.

De cualquier manera, a la hora de localizar una pieza lo normal será acudir a su ubicación espacial, tarea fácil ya que el catálogo se ha estructurado de tal manera que sigue el orden establecido por la exposición; y una vez allí guiarse por las fotografías de cada pieza.

Se ha adjuntado además una información única de cada pieza, la longitud y el peso; que ante la duda, nos identificarían de manera definitiva una pieza determinada. Pero longitud y peso no sólo son una información útil a la hora de identificar una pieza, estos datos nos dan cuenta del manejo de la

El proceso de catalogación

misma, pues no debemos olvidar que estos "objetos" eran armas destinadas al combate, a la representación de un rango y estatus o a la simple decoración, lo que nos va a otorgar un amplio rango de pesos y medidas en función de su tipología, materiales o uso al que estuviera destinada la pieza.

Información que se contextualiza gracias a la indicación de una cronología, un lugar de origen, esto es, el lugar de producción de la pieza; la procedencia, o manera de adquisición y una bibliografía asociada, donde contrastar o profundizar en los datos aportados.

Y por último, aunque evidentemente por ello no menos importante, la descripción en sí de la pieza; diferenciada, en general, en dos secciones: por un lado la descripción física del objeto y por otro lado una descripción del objeto entendiéndolo como arma en su contexto geográfico e histórico.

Aunque la descripción de las piezas se ha realizado de la manera más sencilla posible, en la idea de que una imagen vale más que mil palabras, se adjuntan varios glosarios con objeto de dar luz al neófito en estos temas y así que pueda entender la terminología básica necesaria cuando se habla de un arma blanca.

Ya sólo queda desear una grata lectura y pedir disculpas de antemano por los inevitables errores que se hayan podido cometer a lo largo de esta catalogación. Trabajo que no aspira a ser definitivo, puesto que el estudio pormenorizado de cada pieza daría para multitud de proyectos únicos, tantos como piezas hay en la colección.



Sin pretender profundizar en la descripción de la Prehistoria y la Edad Antigua, a continuación se presentan las características más importantes de las primeras edades del hombre, siempre enfocadas desde la perspectiva de las armas blancas.

La Prehistoria viene definida como el periodo temporal comprendido entre la aparición del ser humano y el desarrollo de la escritura o, según autores, de la estructuración de algunas sociedades dando lugar a los primeros estados. Durante este periodo se diferencian dos importantes momentos, la edad de piedra, donde las armas y herramientas están fabricadas con este material, aparte de madera y huesos o astas de animales; y la edad de los metales, cuando el ser humano inicia el uso de metales para la fabricación de armas y otros instrumentos. A partir de este momento se empieza a hablar de la Edad Antigua; periodo histórico de las primeras grandes civilizaciones de Oriente Medio y la cuenca del Mediterráneo.

La colección comienza con armas-herramienta creadas por el hombre utilizando elementos de su entorno. Lo que dife-

rencia al ser humano de otros animales que también usan piedras o palos como herramientas, es que el ser humano comenzó a guardar las piezas "idóneas" para una determinada función y que en cuanto pudo comenzó a crearlas modificando los elementos presentes en la naturaleza. De esta manera se convierte en creador de sus propias armas-herramienta, objetos que no abandonará después de ser utilizados a diferencia de otros animales.

Respecto a la edad de los metales existe una amplia variedad de armas de bronce y hierro que abarcan desde el inicio del uso de los metales por parte del ser humano, hasta piezas de una mayor complejidad. Lo destacable es que, aunque las técnicas de fabricación hayan cambiado desde entonces, los diseños básicos que se crearon en un tiempo tan remoto han pervivido durante toda la historia de las armas blancas. Esto es, armas cortantes y/o punzantes de una mano como las espadas; armas con un asta o mango de madera como hachas y lanzas; y armas con una función ornamental o votiva, que en muchos casos pierden su capacidad ofensiva.

Glosario

Alabarda

arma ofensiva, compuesta de un asta de madera y de una moharra con cuchilla transversal, aguda por un lado y en forma de media luna por el otro.

Almarada

puñal agudo de tres aristas y sin filo.

Arma blanca

la ofensiva de hoja de hierro o de acero, como la espada.

Arma negra

en el juego de la esgrima, la de hierro, sin lustre ni corte, con un botón en la punta.

Arriaz

cruz de la guarnición de una espada.

Asta

palo de la lanza, pica, alabarda, etc.

Ataujía

obra de adorno que se hace con filamentos de oro o plata embutiéndolos en ranuras o huecos previamente abiertos en piezas de hierro u otro metal.

Basalto

roca volcánica, por lo común de color negro o verdoso, de grano fino, muy dura, compuesta principalmente de feldespato y piroxena o augita.

Bifaz

se dice de un útil lítico de forma más o menos almendrada, tallado por sus dos caras y con aristas cortantes.

Cacha

cada una de las dos chapas que cubren, o que forman el mango de las navajas y de algunos cuchillos.

Calado

labor que consiste en taladrar el papel, tela, madera, metal u otra materia, con sujeción a un dibujo.

Cruz

parte de la guarnición de una espada que se sitúa entre hoja y empuñadura.

Cuchillo

instrumento para cortar formado por una hoja de metal de un solo filo y con mango.

Daga

arma blanca, de hoja corta y con guarnición para cubrir el puño, y gavilanes para los quites, que solía tener dos filos.

Damasquinado

obra de adorno que se hace con piezas de oro o plata embutiéndolas en ranuras o huecos previamente abiertos en piezas de hierro u otro metal para después tallarse con diferentes motivos.

Diorita

roca eruptiva, granosa, formada por feldespato y un elemento oscuro, que puede ser piroxeno, anfíbol o mica negra.

Espada

arma blanca, larga, recta, aguda y cortante, con guarnición y empuñadura.

Espiga

prolongación de la hoja, sin templar, que sirve de sujeción a la guarnición y que se suele remachar o atornillar en el pomo.

Estilete

puñal de hoja muy estrecha y aguda.

Filo

parte de la hoja con capacidad de corte.

Florete

espadín destinado a la enseñanza o ejercicio de la esgrima.

Gavilán

ramas que conforman la guarda de una espada o sable, o los brazos del arriaz.

Guarda

elemento situado entre la hoja y la empuñadura de un arma con objeto de proteger la mano.

Guarnición

conjunto compuesto por la guarda y la empuñadura de un arma blanca.

Hacha

herramienta cortante, compuesta de una gruesa hoja de acero, con filo algo convexo y ojo para enastarla.

Lanza

arma ofensiva consistente en un asta o palo largo en cuya extremidad está fijo un hierro puntiagudo y cortante a manera de cuchilla.

Lomo
arista interior de la hoja de un arma blanca, generalmente sin filo.

Machete
arma-herramienta, más corta que la espada, ancha, pesada y de un solo filo.

Mandoble
1. Cuchillada o golpe grande que se da usando el arma con ambas manos; 2. Espada grande.

Mesa
superficie plana delimitada por aristas que divide el plano de una hoja. A la hora de contarlas, no deben sumarse las mesas de ambos planos.

Moharra
pieza metálica superior de las armas enastadas.

Montante
espadón de grandes gavilanes, que es preciso esgrimir con ambas manos.

Monte Bernorio
es una elevación situada junto a la localidad de Villarén de Valdivia, al norte de la provincia de Palencia (España) en

la que se han localizado importantes vestigios arqueológicos.

Ofita
roca compuesta de feldespato, piroxena y nódulos calizos o cuarzosos, y de color y textura variables.

Perilla
remate superior del pomo de un arma.

Pomo
elemento normalmente metálico en el extremo de la empuñadura que sirve para equilibrar el conjunto del arma. Sobre él se suele remachar o atornillar las espiga.

Puñal
arma de acero, de 20 a 30 centímetros de largo, que solo hiere con la punta.

Puño o empuñadura
parte de la guarnición donde se asienta la mano para esgrimir el arma.

Regatón
también recibe el nombre de contera, pieza metálica inferior de las armas de asta. Sirve para hincar el asta en el suelo y compensar el peso de la moharra.

Glosario

Tahalí
pieza destinada a suspender del cuerpo la vaina de una espada.

Templar
enfriar bruscamente en agua, aceite, etc., un material calentado por encima de determinada temperatura, con el fin de mejorar ciertas propiedades suyas.

Virola
cada uno de los anillos metálicos situados en los extremos del puño.

Registro: 1
Origen: Europa

Antiguo registro: 0001/A1
Longitud: 12 cm.

Cronología: Neolítico-Calcolítico
Peso: 0,26 kg

DESCRIPCIÓN

Hacha pulimentada triangular, sección oval, filo rectilíneo en bisel asimétrico poco pronunciado. El filo está mellado y le falta una pequeña porción de cuerpo en la cara ventral.

PROCEDENCIA

Donado por Félix Alfaro Fournier. Tarragona, 1963.

Bibliografía

WITHERS, 2008



HACHA DE BASALTO ENASTADA

Registro: 2
Origen: Europa

Antiguo registro: 0002/A2
Longitud: 53 cm.

Cronología: Neolítico-Calcolítico
Peso: 0,64 kg

DESCRIPCIÓN

Hacha pulimentada trapezoidal, sección biconvexa, filo rectilíneo en bisel asimétrico muy marcado.

La pieza está encajada en un mango de madera moderno con uno de los diferentes sistemas que eran utilizados para este objetivo. Otras formas de enastado añadían correas de piel o cuero para sujetar la parte de piedra de la herramienta.

PROCEDENCIA

Desconocida.

Bibliografía

WITHERS, 2008



Registro: 3
Origen: Europa

Antiguo registro: 3/A3
Longitud: 7,5 cm.

Cronología: Neolítico-Calcolítico
Peso: 0,06 kg



DESCRIPCIÓN

Hacha pulimentada trapezoidal, de sección oval. Filo en doble bisel, más pronunciado por una de las caras. Sólo está pulimentado el bisel, el resto piqueteado.

PROCEDENCIA

Donado por Félix Alfaro Fournier. Tarragona, 1965.

Bibliografía

WITHERS, 2008



Registro: 4
Origen: Europa

Antiguo registro: 4/A4
Longitud: 10,5 cm.

Cronología: Neolítico-Calcolítico
Peso: 0,16 kg

DESCRIPCIÓN

Hacha pulimentada trapezoidal, de sección biconvexa, filo rectilíneo en bisel asimétrico muy marcado.

Según el antiguo registro de Félix Alfaro Fournier, asociado a la Edad del Bronce del Garcel, 2000-1000 a.C.

PROCEDENCIA

Donación de Félix Alfaro Fournier. Tarragona, 1963.

Bibliografía

WITHERS, 2008



Registro: 5
Origen: Europa

Antiguo registro: 5/A5
Longitud: 13,5 cm.

Cronología: Neolítico-Calcolítico
Peso: 0,44 kg

DESCRIPCIÓN

Hacha pulimentada trapezoidal, de sección biconvexa plana. Filo ligeramente biselado y casi simétrico.

Según el antiguo registro de Félix Alfaro Fournier, asociado a la Edad del Bronce del Garcel, 2000-1000 a.C.

PROCEDENCIA

Donado por Félix Alfaro Fournier. Tarragona, 1963.

Bibliografía

WITHERS, 2008



Registro: 6
Origen: Europa

Antiguo registro: 5/A5
Longitud: 7 cm.

Cronología: Neolítico-Calcolítico
Peso: 0,06 kg

DESCRIPCIÓN

Hacha pulimentada trapezoidal, de sección biconvexa plana. Filo rectilíneo en bisel asimétrico, presenta un resquebrajamiento en su cara dorsal.

Según el antiguo registro de Félix Alfaro Fournier, asociado a la Edad del Bronce del Garcel, 2000-1000 a.C.

PROCEDENCIA

Donado por Félix Alfaro Fournier. Tarragona, 1963.

Bibliografía

WITHERS, 2008



Registro: 18
Origen: Madrid, España

Antiguo registro: 0018/A18
Longitud: 13,5 cm.

Cronología: Neolítico-Calcolítico
Peso: 0,2 kg



DESCRIPCIÓN

Bifaz lanceolado. Talla bifacial en sílex cortical (cortex presente en extremo proximal).

PROCEDENCIA

Museo de Arqueología de Álava. Yacimiento de San Isidro, Madrid, 1964.

Bibliografía

WITHERS, 2008



Registro: 19
Origen: Madrid, España

Antiguo registro: 19/A20
Longitud: 12 cm.

Cronología: Paleolítico Inferior
Peso: 0,56 kg



DESCRIPCIÓN

Bifaz discoideo. Talla bifacial de extracción centrípeta, con todo el cortex retirado salvo el usual resto de cortex en la cara inferior.

PROCEDENCIA

Museo de Arqueología de Álava. Yacimiento de San Isidro, Madrid, 1964.

Bibliografía

WITHERS, 2008



Registro: 24
Origen: Europa

Antiguo registro: 24/A26
Longitud: 10 cm.

Cronología: Neolítico-Calcolítico
Peso: 0,16 kg



DESCRIPCIÓN

Hacha pulimentada triangular, sección oval, filo simétrico curvo. Se aprecia una acanaladura en la base de la cara dorsal que probablemente corresponde al mecanismo de enmangue.

PROCEDENCIA

Donado por Félix Alfaro Fournier. Barcelona, 1965.

Bibliografía

WITHERS, 2008



Registro: 25
Origen: Europa

Antiguo registro: 25/A27
Longitud: 14 cm.

Cronología: Neolítico-Calcolítico
Peso: 0,22 kg



DESCRIPCIÓN

Hacha tallada, de sección rectangular. Muestra marcas de desgaste por el uso.

PROCEDENCIA

Donado por Félix Alfaro Fournier. Gordil.

Bibliografía

WITHERS, 2008



Registro: 1063
Origen: Madrid, España

Antiguo registro: 18/A19
Longitud: 18 cm.

Cronología: Paleolítico Inferior
Peso: 0,6 kg



DESCRIPCIÓN

Bifaz lanceolado. Talla bifacial de extracción centrípeta en sílex cortical (cortex presente de manera marginal).

PROCEDENCIA

Museo de Arqueología de Álava. Yacimiento de San Isidro, Madrid, 1964.

Bibliografía

WITHERS, 2008



Registro: 9
Origen: Tarragona, España

Antiguo registro: 9/A9
Longitud: 25,6 cm.

Cronología: II milenio a.C
Peso: 25,6 kg

DESCRIPCIÓN

Lámina de bronce en sección lenticular. Presenta tres orificios para fijar la empuñadura, hoy desaparecida.

PROCEDENCIA

Donación de Félix Alfaro Fournier. Tarragona ,1963.

Bibliografía
COE, 1993



Registro: 10
Origen: Europa-Asia

Antiguo registro: 10/A10
Longitud: 14,2 cm.

Cronología: III milenio a.C
Peso: 0,26 kg

DESCRIPCIÓN

Hacha plana o hacha azuela del Bronce Antiguo-Medio. Obtenida mediante moldeado, pero acabada mediante martilleo, como se aprecia en la cara ventral y en el talón

PROCEDENCIA

Donación de Félix Alfaro Fournier.

Bibliografía

BURTON, 1884



Registro: 11
Origen: Europa-Asia

Antiguo registro: 11/A11
Longitud: 11,9 cm.

Cronología: II milenio a.C
Peso: 0,32 kg



DESCRIPCIÓN

Hacha plana, de talón rectilíneo y lados paralelos. Filo convexo, con un leve bisel. Tiene pequeñas rebabas junto al filo, y un desperfecto en el talón.

Pieza obtenida por moldeado lo que indica una cronología más cercana al Bronce Medio que al Inicial.

PROCEDENCIA

Donación de Félix Alfaro Fournier. Anticuario, Vitoria, 1963.

Bibliografía
BURTON, 1884



Registro: 12
Origen: Europa-Asia

Antiguo registro: 12/A12
Longitud: 13,5 cm.

Cronología: II milenio a.C
Peso: 0,86 kg



DESCRIPCIÓN

Hacha plana, de talón rectilíneo, caras planas y bordes paralelos. Filo curvado y con doble bisel muy ligero.

Pieza evolucionada de hacha plana, obtenida mediante moldeado típica del Bronce Medio.

PROCEDENCIA

Donación de Félix Alfaro Fournier. Anticuario, Vitoria, 1963.

Bibliografía

BURTON, 1884



Registro: 13
Origen: Europa-Asia

Antiguo registro: 13/A13
Longitud: 14,9 cm.

Cronología: II milenio a.C
Peso: 0,58 kg



DESCRIPCIÓN

Hacha plana con filo convexo. El talón presenta una fractura y marcas de herramientas, posiblemente de un manejo moderno. Obtenida por fundición al estilo del Bronce Medio.

PROCEDENCIA

Donación de Félix Alfaro Fournier. Vitoria, 1963.

Bibliografía

BURTON, 1884



Registro: 14
Origen: Europa-Asia

Antiguo registro: 14/A14
Longitud: 13,3 cm.

Cronología: II milenio a.C
Peso: 0,42 kg



DESCRIPCIÓN

Hacha plana con rebordes bien marcados en ambas caras. Talón rectilíneo donde también dibuja un reborde. El filo es curvo y está golpeado por su parte activa y por los laterales. Fundida en bronce mediante un molde, típica del Bronce Medio.

PROCEDENCIA

Donación de Félix Alfaro Fournier. Vitoria, 1963.

Bibliografía

BURTON, 1884



HACHA DE BRONCE ENMANGADA

Registro: 15
Origen: Europa-Asia

Antiguo registro: 15/
Longitud: 64 cm.

Cronología: II-I milenio a.C
Peso: 1,04 kg

DESCRIPCIÓN

Hacha de talón con dos anillas de sujeción. Filo convexo. Obtenida por fundición, su morfología es típica del Bronce Final. Esta atada a un mango de madera moderno con tiras de cuero también modernas.

PROCEDENCIA
Desconocida.

Bibliografía
BURTON, 1884



Registro: 21
Origen: Europa-Asia

Antiguo registro: 21/A39
Longitud: 17,3 cm.

Cronología: II milenio a.C
Peso: 0,12 Kg



DESCRIPCIÓN

Punta de lanza de forma lanceolada, de suaves ángulos. Cubo cónico que continúa por la hoja como un amplio nervio central que llega hasta la punta. Presenta dos orificios al inicio del cubo para fijación.

PROCEDENCIA

Donado por Félix Alfaro Fournier.

Bibliografía

BURTON, 1884; QUESADA SANZ, 1997



Registro: 23
Origen: Europa-Asia

Antiguo registro: 0023/A25
Longitud: 15,2 cm.

Cronología: II milenio a.C
Peso: 0,08 kg

DESCRIPCIÓN

Pieza de bronce posiblemente perteneciente a una espada corta del Bronce Antiguo o Medio. Ambos extremos se han perdido, tanto punta como extremo de unión con la empuñadura.

PROCEDENCIA

Desconocida.

Bibliografía

BURTON, 1884



Registro: 26
Origen: Gardelegi, España

Antiguo registro: 26/A28
Longitud: 16,6 cm.

Cronología: I milenio a.C
Peso: 0,08 kg

DESCRIPCIÓN

Hoja de puñal, plana, los filos convergen hacia la punta, no muy afilada. Agujero en la zona de empuñadura para sujeción del mango.

Esta asociada al yacimiento de Landatxo, cercano al pueblo alavés de Gardelegi. Se trata de una necrópolis donde se encontraron diferentes restos como ajuar en hoyos de incineración, de entre los siglos VII a. C. al II d. C. No obstante, la pieza fue adquirida a través de un anticuario de la zona y no a través de la excavación, que se realizó en el lugar indicado, donde supuestamente se había encontrado esta y algunas otras piezas.

PROCEDENCIA

Diputación Foral de Álava. Yacimiento de Landatxo, Gardelegi, 1966.

Bibliografía

BURTON, 1884; LLANOS y Fz. DE MEDRANO, 1968



Registro: 27
Origen: Oriente medio.

Antiguo registro: 27/A29
Longitud: 34 cm.

Cronología: I milenio a.C
Peso: 0,18 kg

DESCRIPCIÓN

Hoja de puñal de bronce fundido. La empuñadura esta integrada en la pieza, que presenta unos rebordes para sujetar las cachas. Pomo en forma de media luna achatada. Entre hoja y mango se observa un resalte ovalado del que surge el nervio central de la hoja. Nervadura fuertemente marcada hasta la punta.

Según la ficha original de Félix Alfaro Fournier, procede de sepulcros de entre el mar Caspio y el mar Negro. Guarda un absoluto parecido con una de las piezas de bronce del Museo Arqueológico Nacional asociada a la región suroccidental del Caspio (Talish), por lo que podría proceder de dicha región. Tanto esta pieza como la del Museo Arqueológico Nacional fueron adquiridas a anticuarios en Madrid en las mismas fechas, último tercio del s. XX.

PROCEDENCIA

P. Sánchez, El Rastro, Madrid, 1967.

Bibliografía

SANCHÉZ BELTRÁN, 1977



Registro: 28
Origen: Luristán, Irán.

Antiguo registro: 28/A30
Longitud: 36 cm.

Cronología: Siglos XIII-XI a. C.
Peso: 0,22 kg

DESCRIPCIÓN

Puñal de bronce, empuñadura y hoja en una sola pieza. Hoja sin espiga. Empuñadura con reborde para sujetar las cachas. Presenta un saliente hacia ambos lados en mitad de la empuñadura. Pomo en forma de media luna.

Asociado al Luristán (Irán), región que desarrolló una importante cultura basada en la trashumancia y la cría de todo tipo de ganado en torno al I milenio a. C. Dicha región fue expoliada en las primeras décadas del s. XX, proveyendo de abundantes bronces al mercado de antigüedades de toda Europa. Esta pieza encuentra similitud con varias de las piezas de la colección de bronces del Luristán del Museo Arqueológico Nacional; colección que, como esta pieza, fue adquirida en el mercado de antigüedades de Madrid en el último tercio del s. XX.

PROCEDENCIA

P. Sánchez, Rastro Madrid, 1967.

Bibliografía

SANCHÉZ BELTRÁN, 1977



Registro: 29
Origen: Europa-Asia

Antiguo registro: 29/A31
Longitud: 31,7 cm.

Cronología: II milenio a.C.
Peso: 0,18 kg

DESCRIPCIÓN

Puñal de bronce fundido. Empuñadura y hoja en una sola pieza. Hoja a tres mesas, con filos levemente convergentes hacia la punta. Empuñadura con rebordes para insertar las cachas, el reborde es más pronunciado junto a la hoja. Por tipología, perteneciente al Bronce Medio.

PROCEDENCIA

Donación de Félix Alfaro Fournier.

Bibliografía
BURTON, 1884





DESCRIPCIÓN

Puñal de bronce fundido. Empuñadura y hoja en una sola pieza. Hoja a tres mesas, con filos levemente convergentes hacia la punta. Empuñadura con rebordes para insertar las cachas, el reborde es más pronunciado junto a la hoja. Por tipología, perteneciente al Bronce Medio.

Según indica la ficha original de Félix Alfaro Fournier, fue hallada en un enterramiento no especificado, acompañada de un puñal de bronce de la misma tipología, posiblemente la pieza nº 29 de la colección.

PROCEDENCIA

Luis Monreal. Barcelona, 1965.

Bibliografía

BURTON, 1884





DESCRIPCIÓN

Hacha con emangue directo, fundida en bronce. Filo convexo. El cubo presenta varias acanaladuras que dan lugar a cinco picos en el lado opuesto a la hoja.

Asociado al Luristán (Irán), región que desarrolló una importante cultura basada en la trashumancia y la cría de todo tipo de ganado en torno al I milenio a. C. Dicha región fue expoliada en las primeras décadas del s. XX, proveyendo de abundantes bronce al mercado de antigüedades de toda Europa.

PROCEDENCIA

Arqueólogo J. C. Elorza, Roma, 1969.

Bibliografía

SANCHÉZ BELTRÁN, 1977





DESCRIPCIÓN

Puñal fabricado a partir de una varilla aplanada para formar hoja y empuñadura. Esta última alambrada con otro alambre más fino a modo de cachas. Por su estructura sólo puede tratarse de una pieza ornamental, no destinada al uso como herramienta.

Tarento es una ciudad del sur de Italia, capital de la región homónima. Fundada por los griegos, se convirtió en una de las más importantes polis de la Magna Grecia.

PROCEDENCIA

Donado por Félix Alfaro Fournier. Adquirido por el J.C. Elorza. Roma, 1969.

Bibliografía
BURTON, 1884



Registro: 36
Origen: Italia

Antiguo registro: 36/A38
Longitud: 16,4 cm.

Cronología: Siglo IV a.C
Peso: 0,4 kg



DESCRIPCIÓN

Hacha fundida en bronce. Presenta reborde a lo largo de la hoja, hacia el punto de enmangado, donde hay un hueco circular.

Asociado a la civilización etrusca según la ficha original de Félix Alfaro Fournier.

PROCEDENCIA

Arqueólogo J.C. Elorza. Tarcuiña, Florencia, 1969.

Bibliografía
BURTON, 1884



Registro: 38
Origen: Italia

Antiguo registro: 38/A38
Longitud: 12,3 cm.

Cronología: I milenio a.C
Peso: 0,34 kg



DESCRIPCIÓN

Hacha de cubo fundida en bronce. Tiene el hueco para enmangar en oposición al filo de la hoja, ligeramente convexa. Cerca del hueco para enmangar tiene una anilla de sujeción o adorno.

Asociado a la civilización etrusca según la ficha original de Félix Alfaro Fournier.

PROCEDENCIA

Arqueólogo J.C. Elorza. Tarcuiña, Florencia, 1969.

Bibliografía:

BURTON, 1884; ALMAGRO BASCH, 1964-65



Registro: 39
Origen: Italia

Antiguo registro: 39/A42
Longitud: 38,4 cm.

Cronología: I milenio a.C
Peso: 0,24 kg

DESCRIPCIÓN

Lanza con hoja a dos mesas, cubo cónico con un anillo de sujeción insertado. Pieza forjada en vez de fundida, al estilo de las de hierro.

PROCEDENCIA

Donación de Félix Alfaro Fournier. Adquiridas por el arqueólogo J.C. Elorza. Orvetello, Florencia, 1969.

Bibliografía

QUESADA SANZ, 2008; WITHERS, 2008



ESPADA DE OREJAS DE BRONCE

Registro: 40
Origen: Oriente Medio

Antiguo registro: 40/A44
Longitud: 60 cm.

Cronología: I milenio a.C
Peso: 0,72 kg

DESCRIPCIÓN

Espada de bronce con hoja y empuñadura en una sola pieza. El característico pomo de "orejas" da nombre a este tipo de espada. Hoja a tres mesas.

PROCEDENCIA

Donación de Félix Alfaro Fournier. Adquirida por el arqueólogo J.C. Elorza en Italia, 1969.

Bibliografía

WITHERS, 2008



Registro: 41
Origen: Tarento, Italia

Antiguo registro: 41
Longitud: 29 cm.

Cronología: Siglo VI a.C
Peso: 0,14 kg



DESCRIPCIÓN

Puñal de bronce. Hoja a dos mesas con tres nervios, el central de mayor tamaño. Empuñadura hueca con calados en forma de rejilla también en bronce. Un pasador sujeta la espiga de la hoja atravesando la empuñadura. La hoja presenta muestras de una soldadura moderna cerca de la punta.

PROCEDENCIA

Donación de Félix Alfaro Fournier. Adquirida por el arqueólogo J.C. Elorza en Italia, 1969.

Bibliografía
BURTON, 1884



Registro: 42
Origen: Italia

Antiguo registro: 42/A52
Longitud: 14,7 cm.

Cronología: II milenio a. C.
Peso: 0,04 kg

DESCRIPCIÓN

Puñal de bronce a dos mesas, con nervio central. Carece de empuñadura, pero presenta una gruesa espiga.

PROCEDENCIA

Donación de Félix Alfaro Fournier. Adquirida por el arqueólogo J.C. Elorza en Italia, 1969.

Bibliografía

BURTON, 1884



Registro: 43
Origen: Europa-Asia

Antiguo registro: 43/A53
Longitud: 34,5 cm.

Cronología: II milenio a. C.
Peso: 0,18 kg



DESCRIPCIÓN

Hoja de puñal a tres mesas, filos convergentes hacia la punta, bastante aguzada. Larga espiga de sección rectangular.

Comparte morfología con varias piezas del Museo Arqueológico Nacional de la colección de bronce del Luristán, por lo que podría provenir de dicha región.

PROCEDENCIA

Donación de Félix Alfaro Fournier. Adquirida por el arqueólogo J.C. Elorza en Italia, 1969.

Bibliografía

BURTON, 1884; SANCHÉZ BELTRÁN, 1977



Registro: 44
Origen: Europa-Asia

Antiguo registro: 0044/
Longitud: 39,2 cm.

Cronología: II milenio a. C.
Peso: 0,34 kg



DESCRIPCIÓN

Hoja de puñal a tres mesas, filos convergentes hacia la punta, bastante aguzada. Larga espiga de sección rectangular.

Comparte morfología con varias piezas del Museo Arqueológico Nacional de la colección de bronce del Luristán, por lo que podría provenir de dicha región.

PROCEDENCIA

Donación de Félix Alfaro Fournier. Adquirida por el arqueólogo J.C. Elorza en Italia, 1969.

Bibliografía

BURTON, 1884; SANCHÉZ BELTRÁN, 1977



Registro: 45
Origen: Europa-Asia

Antiguo registro: 45/A50
Longitud: 49,7 cm.

Cronología: II milenio a. C.
Peso: 0,34 kg

DESCRIPCIÓN

Hoja de puñal a tres mesas, filos convergentes hacia la punta, bastante aguzada. Larga espiga de sección rectangular, aplanada en su final.

Comparte morfología con varias piezas del Museo Arqueológico Nacional de la colección de bronce del Luristán, por lo que podría provenir de dicha región.

PROCEDENCIA

Donación de Félix Alfaro Fournier. Adquirida por el arqueólogo J.C. Elorza en Italia, 1969.

Bibliografía

BURTON, 1884; SANCHÉZ BELTRÁN, 1977



Registro: 46
Origen: Luristán, Irán

Antiguo registro: 46/A47
Longitud: 45,4 cm.

Cronología: II milenio a. C.
Peso: 0,4 kg



DESCRIPCIÓN

Espada corta con empuñadura y hoja fundidos en una misma pieza. Hoja a dos mesas, con nervio central, especialmente marcado al inicio de la hoja. Empuñadura con rebordes para la inserción de cachas. Pomo en forma de media luna.

Asociado al Luristán (Irán), región que desarrolló una importante cultura basada en la trashumancia y la cría de todo tipo de ganado en torno al I milenio a. C. Dicha región fue expoliada en las primeras décadas del s. XX, proveyendo de abundantes bronce al mercado de antigüedades de toda Europa. Esta pieza encuentra similitud con varias de las piezas de la colección de bronce del Luristán del Museo Arqueológico Nacional.

PROCEDENCIA

Donación de Félix Alfaro Fournier. Adquirida por el arqueólogo J.C. Elorza en Italia, 1969.

Bibliografía

BURTON, 1884; SANCHEZ BELTRÁN, 1977





DESCRIPCIÓN

Espada corta con empuñadura y hoja fundidos en una misma pieza. Hoja a tres mesas, no muy bien definidas en toda su extensión. Empuñadura con rebordes para la inserción de cachas, presenta un estrechamiento poco antes de dar paso a la hoja. Pomo en forma de media luna achatada.

Asociado al Luristán (Irán), región que desarrolló una importante cultura basada en la trashumancia y la cría de todo tipo de ganado en torno al I milenio a. C. Dicha región fue expoliada en las primeras décadas del s. XX, proveyendo de abundantes bronces al mercado de antigüedades de toda Europa. Esta pieza encuentra similitud con varias de las piezas de la colección de bronces del Luristán del Museo Arqueológico Nacional.

PROCEDENCIA

Donación de Félix Alfaro Fournier. Adquirida por el arqueólogo J.C. Elorza en Italia, 1969.

Bibliografía

BURTON, 1884; SANCHÉZ BELTRÁN, 1977



Registro: 48
Origen: Luristán, Irán

Antiguo registro: 48/A48
Longitud: 41,7 cm.

Cronología: II milenio a. C.
Peso: 0,26 kg



DESCRIPCIÓN

Hoja de puñal de bronce fundido. La empuñadura esta integrada en la pieza, que presenta unos rebordes para sujetar las cachas. Pomo en forma de media luna achatada. Entre hoja y mango se observa un resalte ovalado del que surge el nervio central de la hoja. Nervadura fuertemente marcada hasta la punta.

Asociado al Luristán (Irán), región que desarrolló una importante cultura basada en la trashumancia y la cría de todo tipo de ganado en torno al I milenio a. C. Dicha región fue expoliada en las primeras décadas del s. XX, proveyendo de abundantes bronce al mercado de antigüedades de toda Europa. Esta pieza encuentra similitud con varias de las piezas de la colección de bronce del Luristán del Museo Arqueológico Nacional.

PROCEDENCIA

Donación de Félix Alfaro Fournier. Adquirida por el arqueólogo J.C. Elorza en Italia, 1969.

Bibliografía

SANCHÉZ BELTRÁN, 1977



Registro: 49
Origen: Luristán, Irán

Antiguo registro: 49/A49
Longitud: 38 cm.

Cronología: II milenio a. C.
Peso: 0,18 kg



DESCRIPCIÓN

Hoja de puñal de bronce fundido. La empuñadura está integrada en la pieza, que presenta unos rebordes para sujetar las cachas. Pomo en forma de media luna muy achatada. Entre hoja y mango se observa un resalte ovalado del que surge el nervio central de la hoja. Nervadura fuertemente marcada hasta la punta excepto en el centro de la hoja donde aparece desgastada.

Asociado al Luristán (Irán), región que desarrolló una importante cultura basada en la trashumancia y la cría de todo tipo de ganado en torno al I milenio a. C. Dicha región fue expoliada en las primeras décadas del s. XX, proveyendo de abundantes bronce al mercado de antigüedades de toda Europa. Esta pieza encuentra similitud con varias de las piezas de la colección de bronce del Luristán del Museo Arqueológico Nacional.

PROCEDENCIA

Donación de Félix Alfaro Fournier. Adquirida por el arqueólogo J.C. Elorza en Italia, 1969.

Bibliografía

SANCHÉZ BELTRÁN, 1977



Registro: 58
Origen: Europa

Antiguo registro: 58/B7
Longitud: 15 cm.

Cronología: I milenio a. C.
Peso:

DESCRIPCIÓN

Punta de lanza de forma lanceolada, de fuertes ángulos. Cubo cónico, facetado en la base, que continúa por la hoja como un amplio nervio central que llega hasta la punta. Presenta dos orificios al inicio del cubo para fijación.

PROCEDENCIA

Donación de Félix Alfaro Fournier. Tarragona, 1963.

Bibliografía

BURTON, 1884; QUESADA SANZ, 1997



Registro: 72
Origen: Italia

Antiguo registro: 72/B28
Longitud: 13,3 cm.

Cronología: I milenio a. C.
Peso:



DESCRIPCIÓN

Punta de lanza de forma lanceolada, de suaves ángulos. Cubo cónico que continúa por la hoja como un amplio nervio central que llega hasta la punta. Presenta dos orificios al inicio del cubo para fijación.

Según la ficha original de Félix Alfaro Fournier, asociado a la cultura etrusca.

PROCEDENCIA

Donación de Félix Alfaro Fournier. Adquirido por el arqueólogo J.C. Elorza. De Orvetello, Florencia, 1969.

Bibliografía

BURTON, 1884; QUESADA SANZ, 1997



Registro: 1062
Origen: Europa-Asia.

Antiguo registro: 3/
Longitud: 9 cm.

Cronología: I milenio a. C.
Peso: 0,24 kg



DESCRIPCIÓN

Hacha de cubo fundida en bronce. Presenta un orificio, que no atraviesa toda la pieza, en el que se inserta el mango, quedando este transversal al filo de la hoja. Por su tipología se asocia al I milenio a. C.

PROCEDENCIA

Desconocida.

Bibliografía

BURTON, 1884; SANCHÉZ BELTRÁN, 1977



Registro: 1064
Origen: Europa-Asia.

Antiguo registro: 4/
Longitud: 50 cm.

Cronología: II-I milenio a. C.
Peso: 0,38 kg

DESCRIPCIÓN

Hacha de bronce de empuñadura directa, con mango de madera moderna. La hoja es marcadamente asimétrica, sobresaliendo hacia arriba. El cubo está decorado con anillos y un par de protuberancias. Tiene semejanzas con algunas de las piezas del Luristán del Museo Arqueológico Nacional, pero carece de una tipología lo suficientemente marcada como para asociarla a dicha región.

PROCEDENCIA

Desconocida.

Bibliografía

ALMAGRO BASCH, 1964-65; SANCHÉZ BELTRÁN, 1977



Registro: 1065
Origen: Tarragona,
España

Antiguo registro: 8/
Longitud: 20,9 cm.

Cronología: II-I milenio a. C.
Peso: 0,31 kg



DESCRIPCIÓN

Hoja de puñal de bronce, de sección lenticular, muy puntiaguda. Espiga corta y ancha. Presenta dos orificios al inicio de la hoja para unirse a la empuñadura, uno de ellos conserva un pasante de sujeción.

PROCEDENCIA

Tarragona, 1963.

Bibliografía

BURTON, 1884



**DESCRIPCIÓN**

Maza de bronce enmangada en mango de madera moderno por un clavo de hierro. La maza tiene forma de higo, formando con grandes gajos. Hueca en su interior.

Se trata de un extraño montaje que busca dar la impresión de ser una maza, pero que ha de tratarse de un objeto de bronce con otro uso; ya que no puede utilizarse una maza hueca por carecer de la contundencia necesaria para su función más básica, que es la de golpear. Respecto al origen, podría pertenecer al Luristán, pues sí presenta formas parecidas a objetos de la citada región.

PROCEDENCIA

Diputación de Álava. Subasta Durán - Madrid - Norlie, 1982.

Bibliografía

SANCHÉZ BELTRÁN, 1977



PUNTA DE LANZA DE BRONCE

Registro: 1069
Origen: Italia

Antiguo registro: 39/A43
Longitud: 30,6 cm.

Cronología: I milenio a. C.
Peso: 0,22 kg

DESCRIPCIÓN

Punta de lanza de aguzada punta, con forma lanceolada. Fuerte nervio central en toda su longitud, desapareciendo hacia la punta. Punta muy alargada de sección romboidal. Cubo cónico con un anillo en la base. Presenta un orificio de sujeción.

Según la ficha original de Félix Alfaro Fournier, asociado a la cultura etrusca.

PROCEDENCIA

Donación de Félix Alfaro Fournier. Adquirido por el arqueólogo J.C. Elorza. Tarcuina, Florencia, 1969.

Bibliografía

BURTON, 1884; QUESADA SANZ, 1997;
QUESADA SANZ, 2008





DESCRIPCIÓN

Tercio fuerte de una espada de bronce. Los filos van convergiendo hacia la punta paulatinamente. Fuerte nervio central acanalado en su inicio. En la base de la hoja presenta dos depresiones circulares con el borde decorado. Conserva parte de la espiga, relativamente gruesa.

Al tratarse de un fragmento no es fácil de referenciar, pero parece pertenecer a una espada del tipo Ronda-Sa Idda, piezas especialmente decoradas en la base de la hoja con este tipo de motivos.

PROCEDENCIA

Desconocida.

Bibliografía

COE, 1993; QUESADA SANZ, 1997;
WITHERS, 2008



Registro: 1074
Origen: Europa-Asia

Antiguo registro: 0041/A51
Longitud: 34,3 cm.

Cronología: II milenio a. C.
Peso: 0,18 kg

DESCRIPCIÓN

Hoja de puñal a dos mesas, filos convergentes hacia la punta, bastante aguzada. Larga espiga de sección rectangular.

Comparte morfología con varias piezas del Museo Arqueológico Nacional de la colección de bronce del Luristán, por lo que podría provenir de dicha región.

PROCEDENCIA

Donación de Félix Alfaro Fournier. Adquirida por el arqueólogo J.C. Elorza en Italia, 1969.

Bibliografía

BURTON, 1884; SANCHÉZ BELTRÁN, 1977



HACHA DE TALÓN DE BRONCE

Registro: 1235
Origen: Europa-Asia

Antiguo registro: 0
Longitud: 15 cm.

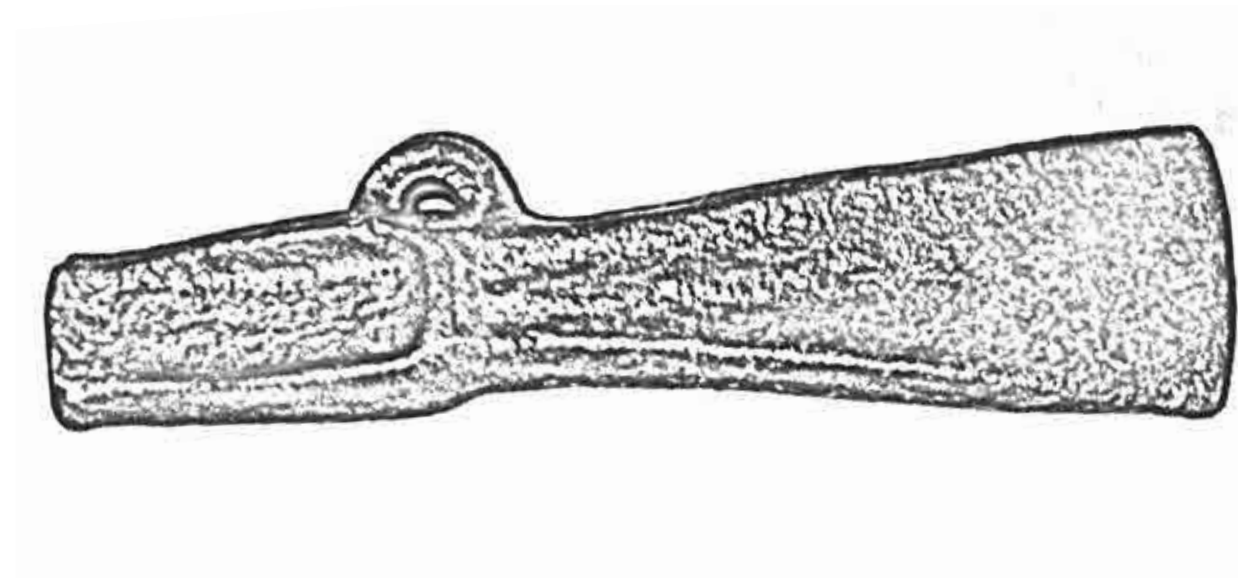
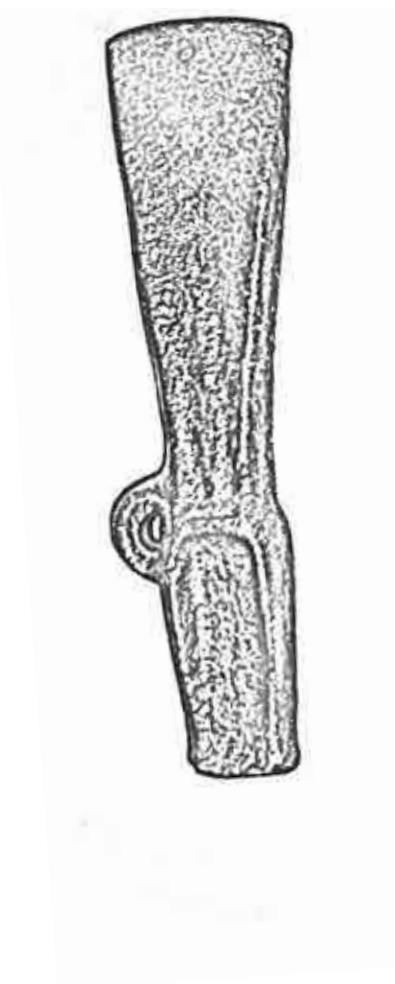
Cronología: II-I milenio a. C.
Peso: 0,31 kg

DESCRIPCIÓN

Hacha de talón con una anilla de sujeción. Filo prácticamente recto. Obtenida por fundición, su morfología es típica del Bronce Final.

PROCEDENCIA
Desconocida.

Bibliografía
BURTON, 1884

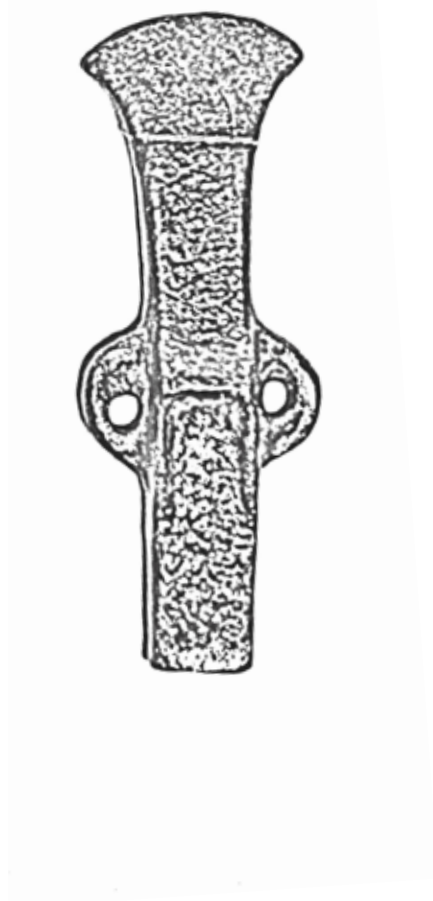


HACHA DE TALÓN DE BRONCE

Registro: 1236
Origen: Europa-Asia

Antiguo registro: 0
Longitud: 12,1 cm.

Cronología: II-I milenio a. C.
Peso: 0,31 kg



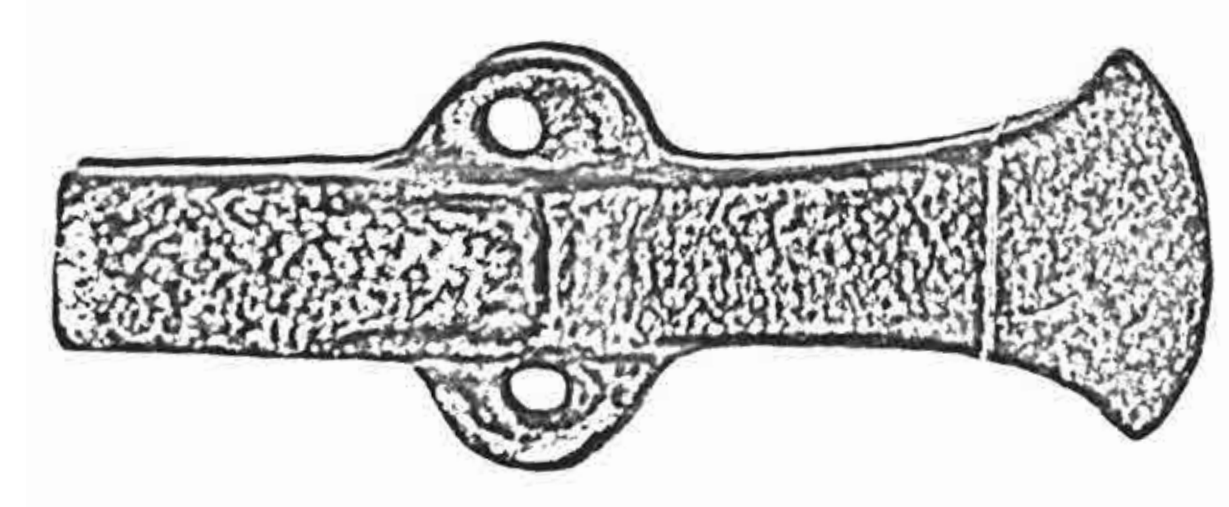
DESCRIPCIÓN

Hacha de talón con dos anillas de sujeción. Filo convexo. Obtenida por fundición, su morfología es típica del Bronce Final.

PROCEDENCIA

Desconocida.

Bibliografía
BURTON, 1884



DESCRIPCIÓN

Pieza muy deteriorada de la que se conserva, parte de la empuñadura y con gran pérdida de material, hoja y vaina. Hoja a dos mesas, filos muy convergentes hacia la punta. Conserva el inicio de la espiga. La vaina conserva dos de los cuatro remaches de sujeción al tahalí.

Típico puñal de la segunda Edad del Hierro peninsular. Su distribución habitual es la zona de la meseta norte, especialmente a lo largo de la cuenca del Duero.

PROCEDENCIA

Donado por Félix Alfaro Fournier.

Bibliografía
QUESADA SANZ, 1997



**DESCRIPCIÓN**

Pequeño cuchillo de hierro con filo corrido al exterior. La empuñadura no se conserva. Pomo rematado en dos antenas. Por el tamaño de la pieza se deduce que se trata de una pieza votiva, destinada al uso ritual y no como cuchillo real. En la antigüedad fue común la relación entre armas y ritos tanto festivos como funerarios, y como es este caso, muchas veces en lugar de utilizar armas a tamaño real, se usaban reproducciones a escala de la pieza que querían representar.

Parece estar relacionado con las piezas nº 1072 y nº 1073, con las que compartía ficha en el antiguo catálogo de Félix Alfaro Fournier.

PROCEDENCIA

Donación de Félix Alfaro Fournier.

Bibliografía

BURTON, 1884; QUESADA SANZ, 1997



Registro: 37
Origen: Italia

Antiguo registro: 37/A23
Longitud: 38,7 cm.

Cronología: I milenio a.C.
Peso: 0,2 Kg

DESCRIPCIÓN

Punta de lanza de aguzada punta, con forma lanceolada. Fuerte nervio central en toda su longitud, desapareciendo hacia la punta. Cubo cónico con un anillo en la base. Presenta un orificio de sujeción.

Asociado a la civilización etrusca según la ficha original de Félix Alfaro Fournier.

PROCEDENCIA

Arqueólogo J.C. Elorza. Tarcuiña, Florencia, 1969.

Bibliografía

BURTON, 1884; QUESADA SANZ, 1997; QUESADA SANZ, 2008



DESCRIPCIÓN

Lanza de hierro con ataujía de plata. Hoja lanceolada con nervio central en sus dos terceras partes. Cubo cónico en la base y facetado al arranque de la hoja. Motivos decorativos consistentes en dientes de lobo y espirales dobles.

Es una muestra de arte celtíbero al estilo de La Tène, típico de la Edad del Hierro de la península Ibérica, pero se trata de una pieza singular por a su decoración, poco frecuente en lanzas y por su cubo facetado, único en su forma de entre las lanzas encontradas en la península.

Fue hallada en superficie en el Castro de Carasta, Caicedo Sopeña (Álava) en 1960.

PROCEDENCIA

Donación de Félix Alfaro Fournier. Tarragona, 1963.

Bibliografía

SÁENZ DE URTURI, 1977; QUESADA SANZ, 1997



Registro: 56
Origen: Europa

Antiguo registro: 56/B5
Longitud: 23,2 cm.

Cronología: I milenio a.C
Peso: 0,08 kg

DESCRIPCIÓN

Hoja en forma de lágrima, con fuerte nervio central hasta la punta, donde forma parte de una afilada puna de sección romboidal. Cubo cónico deteriorado en la base.

Según la ficha original de Félix Alfaro Fournier, en estrecha relación con las falcatas de la colección.

PROCEDENCIA

Donación de por Félix Alfaro Fournier.
Tarragona, 1963.

Bibliografía

QUESADA SANZ, 1997



Registro: 59
Origen: Europa

Antiguo registro: 59/B8
Longitud: 44,6 cm.

Cronología: I milenio a.C
Peso: 0,38 kg

DESCRIPCIÓN

Lanza de esbelta morfología, con una hoja lanceolada y terminada en punta romboidal. Cubo cónico abierto por un lateral y doblado respecto al eje central. Por su forma podría tratarse de una lanza para ser arrojada, buscando una máxima penetración de la punta del arma, siendo inútil para el corte lateral.

PROCEDENCIA

Donación de Félix Alfaro Fournier. Tarragona, 1963.

Bibliografía

QUESADA SANZ, 1997



Registro: 68
Origen:Caicedo Sopeña

Antiguo registro: 68/B18
Longitud: 22 cm.

Cronología: I milenio a.C
Peso: 0,08 kg

DESCRIPCIÓN

Hoja lanceolada, a dos mesas, sin nervio central. Cubo cónico muy deteriorado.

PROCEDENCIA

Hallada por miembros del Instituto de Investigaciones Prehistóricas Aranzadi en el Castro de Carasta, Caicedo Sopeña (Álava).

Bibliografía

SÁENZ DE URTURI, 1977; QUESADA SANZ, 1997





DESCRIPCIÓN

Puñal híbrido entre la tipología de antenas y la de frontón. Hoja pistiliforme con nervio central. Empuñadura formada por una triple lengüeta metálica que se asentaría sobre placas de madera. Presenta un ensanchamiento discoidal en el centro del puño. Pomo de antenas atrofiadas, terminado en dos glóbulos achatados.

Es una tipología asociada a las espadas tipo La Tène en Francia. La distribución de este tipo de puñal se da exclusivamente en la meseta norte de la península Ibérica, siendo extraña su localización en Álava.

Obtenido a través de un anticuario. Encontrado en Doroño, al sur de Zaldiaran, Condado de Treviño (Burgos). El Museo de Arqueología de Álava también cuenta con algunas piezas de esta zona.

PROCEDENCIA

Donado por Félix Alfaro Fournier.

Bibliografía

QUESADA SANZ, 1997



DESCRIPCIÓN

Hoja lanceolada a dos mesas, sin nervio central. Cubo cónico deteriorado pero que muestra restos del orificio utilizado para sujetar el asta de la lanza.

Obtenido a través de un anticuario. Encontrado en Doroño, al sur de Zaldiaran, Condado de Treviño (Burgos). El Museo de Arqueología de Álava también cuenta con algunas piezas de esta zona.

PROCEDENCIA

Donado por Félix Alfaro Fournier.

Bibliografía

QUESADA SANZ, 1997



Registro: 71
Origen: Doroño, España

Antiguo registro: 71/B27
Longitud: 13,6 cm.

Cronología: Siglo III a.C
Peso: 0,54 kg

DESCRIPCIÓN

Hacha de hierro sin ojal, filo ancho algo asimétrico adelgazándose paulatinamente formando un talón alargado para enmangar.

Obtenido a través de un anticuario. Encontrado en Doroño, al sur de Zaldiaran, Condado de Treviño (Burgos). El Museo de Arqueología de Álava también cuenta con algunas piezas de esta zona.

PROCEDENCIA

Donado por Félix Alfaro Fournier.

Bibliografía

BURTON, 1884



DESCRIPCIÓN

Hacha con hoja asimétrica, desarrollándose más hacia el interior. El hueco de enmangue está completamente cegado debido a su estado de conservación. Talón ligeramente afilado.

Según la antigua ficha de Félix Alfaro Fournier, Celtibérica del siglo III a.C.

PROCEDENCIA

Desconocida.

Bibliografía
BURTON,



Registro: 1068
Origen: Italia

Antiguo registro: 37/A40
Longitud: 52,4 cm.

Cronología: II milenio a.C
Peso: 0,32 kg

DESCRIPCIÓN

Punta de lanza de aguzada punta, con forma lanceolada. Fuerte nervio central en toda su longitud, desapareciendo hacia la punta. Punta muy alargada de sección romboidal. Cubo cónico con un anillo en la base. Presenta un orificio de sujeción.

Según la ficha original de Félix Alfaro Fournier, asociado a la cultura etrusca.

PROCEDENCIA

Donación de Félix Alfaro Fournier. Adquirido por el arqueólogo J.C. Elorza. Tarcuïña, Florencia, 1969.

Bibliografía

BURTON, 1884; QUESADA SANZ, 1997;
QUESADA SANZ, 2008





DESCRIPCIÓN

Hoja de puñal de hierro, posiblemente pertenezca a un puñal de antenas. Su morfología es algo lanceolada, con mayor anchura en la mitad de la hoja. Tiene nervio central y varias franjas rayadas a su alrededor a modo de decoración.

PROCEDENCIA

Desconocida.

Bibliografía

QUESADA SANZ, 1997





DESCRIPCIÓN

Empuñadura de cuchillo fabricada en bronce. Conserva parte de la espiga de la hoja de hierro, unidas entre sí por dos remaches.

Podría tratarse de un cuchillo afalcata-
do, puesto que la empuñadura guarda
estrecha semejanza con las empuña-
duras de las falcatas de hierro ibéricas.
Así mismo, podría ser una pieza voti-
va al encontrarse asociada a otra pieza
destinada claramente a ese uso (pieza
nº 8).

Parece estar relacionado con las piezas
nº 8 y nº 1073, con las que compartía
ficha en el antiguo catálogo de Félix Al-
faro Fournier.

PROCEDENCIA

Donación de Félix Alfaro Fournier.

Bibliografía

BURTON, 1884; QUESADA SANZ, 1997



DESCRIPCIÓN

Cuchillo afalcado de hoja muy deteriorada. La hoja forma un ángulo obtuso hacia el interior. Empuñadura en dos piezas de bronce, una como cacha y otra como pomo en forma de cabeza de caballo. Podría tratarse de una pieza votiva al encontrarse asociada a otra pieza destinada claramente a ese uso (pieza nº 8).

Parece estar relacionado con las piezas nº 8 y nº 1072, con las que compartía ficha en el antiguo catálogo de Félix Alfaro Fournier.

PROCEDENCIA

Donación de Félix Alfaro Fournier.

Bibliografía

BURTON, 1884; QUESADA SANZ, 1997



DESCRIPCIÓN

Puñal de hierro muy deteriorado, la hoja se ha fundido a la vaina y de la empuñadura tan sólo se conserva una pieza. La vaina esta ricamente decorada con ataujía en bronce.

Típico puñal de la segunda Edad del Hierro peninsular. Su distribución habitual es la zona de la meseta norte, especialmente a lo largo de la cuenca del Duero.

PROCEDENCIA

Donado por Félix Alfaro Fournier.

Bibliografía

QUESADA SANZ, 1997



**DESCRIPCIÓN**

Falcata ibérica, espada de hoja curva con filo y contrafilo en su tercio débil. Presenta diversas acanaladuras con la doble función de reducir el peso de la hoja y crear un motivo decorativo sobre la misma. Esta pieza ha perdido una gran cantidad de material en el filo al inicio del tercio débil. Empuñadura construida sobre la misma pieza, en origen recubierta por chachas de madera o hueso, hoy perdidas. El pomo se repliega sobre si mismo para dar lugar a una prolongación que rodea la mano, posiblemente más larga de lo que se puede observar actualmente. Este tipo de prolongación se suele utilizar para clasificar las falcatas entre aquellas en las que se imita la cabeza de un ave y las que se imita la cabeza de un caballo. En este caso, al encontrarse deteriorada, no se puede asignar a ninguna de las clasificaciones.

La falcata ha sido desde siempre el arma ibérica más conocida y representativa de la cultura prerromana de entre los siglos V a.C. y el I d. C, a pesar de que su distribución es preferente en la zona sur-oeste de la península, encontrándose de manera escasa fuera de

esta región. Al parecer tiene un origen mediterráneo, posiblemente traída por los diferentes pueblos que se asentaron en las costas de la península alrededor del s. VII a. C., tal vez no con la forma definitiva de este tipo de arma, pero sí alguna parecida precursora de la falcata. Se trata de un arma destinada al uso a pie, en formación cerrada a poder ser; preparada tanto para la estocada como para el corte, presentando una fuerte punta así como filo y contrafilo. Aunque diferentes estudios apuntan a un uso preferente de la estocada, a la manera del gladio romano.

PROCEDENCIA

Donación de Félix Alfaro Fournier. Procedente de un yacimiento del bajo Ebro, Tarragona, 1963.

Bibliografía

QUESADA SANZ, 1997



Registro: 57
Origen: Península Ibérica

Antiguo registro: 57/ B6
Longitud: 50,5 cm.

Cronología: V a. C. – I d.C
Peso: 0,6 kg.

DESCRIPCIÓN

Falcata ibérica, espada de hoja curva con filo y contrafilo en su tercio débil. Presenta diversas acanaladuras con la doble función de reducir el peso de la hoja y crear un motivo decorativo sobre la misma. Empuñadura perdida, pero debiera de prolongarse en la misma pieza que la hoja, replegándose sobre sí misma para rodear por completo la mano.

La falcata ha sido desde siempre el arma ibérica más conocida y representativa de la cultura prerromana de entre los siglos V a.C. y el I d. C, a pesar de que su distribución es preferente en la zona sur-oeste de la península, encontrándose de manera escasa fuera de esta región. Al parecer tiene un origen mediterráneo, posiblemente traída por los diferentes pueblos que se asentaron en las costas de la península alrededor del s. VII a. C., tal vez no con la forma definitiva de este tipo de arma, pero sí alguna parecida precursora de la falcata. Se trata de un arma destinada al uso a pie, en formación cerrada a poder ser; preparada tanto para la estocada como para el corte, presentando una fuerte punta así como filo y contrafilo.

Aunque diferentes estudios apuntan a un uso preferente de la estocada, a la manera del gladio romano.

PROCEDENCIA

Donación de Félix Alfaro Fournier. Rastro. Madrid, 1964.

Bibliografía

QUESADA SANZ, 1997



Registro: 1075
Origen: Tarragona, España

Antiguo registro: 54/ B2
Longitud: 57,7 cm.

Cronología: V a. C. – I d.C
Peso: 0,52 kg



DESCRIPCIÓN

Ancha y curva, con acanaladuras y filo cortante en el lado inferior y último tercio del superior. La acanaladura superior se detiene cuando comienza el filo y la inferior, marcada por una doble línea imita la forma de la falcata. Más fina en el filo (3.5 mm) que en el borde acanalado (8 mm).

Falcata ibérica, espada de hoja curva con filo y contrafilo en su tercio débil. Presenta diversas acanaladuras con la doble función de reducir el peso de la hoja y crear un motivo decorativo sobre la misma. Otra decoración de la hoja la forman varios motivos realizados en ataujía de plata en el canal más próximo al contrafilo, pero que en origen posiblemente recubrieron una mayor parte de la pieza. Empuñadura construida sobre la misma pieza, en origen recubierta por chachas de madera o hueso, hoy perdidas. El pomo se repliega sobre si mismo para dar lugar a una prolongación que rodea la mano. Este tipo de prolongación se suele utilizar para clasificar las falcatas entre aquellas en las que se imita la cabeza de un ave y las que se imita la cabeza de un caballo. En este caso, se trata de una empuñadura con forma de cabeza de ave.

La falcata ha sido desde siempre el arma ibérica más conocida y representativa de la cultura prerromana de entre los siglos V a.C. y el I d. C, a pesar de que su distribución es preferente en la zona sur-oeste de la península, encontrándose de manera escasa fuera de esta región. Al parecer tiene un origen mediterráneo, posiblemente traída por los diferentes pueblos que se asentaron en las costas de la península alrededor del s. VII a. C., tal vez no con la forma definitiva de este tipo de arma, pero sí alguna parecida precursora de la falcata. Se trata de un arma destinada al uso a pie, en formación cerrada a poder ser; preparada tanto para la estocada como para el corte, presentando una fuerte punta así como filo y contrafilo. Aunque diferentes estudios apuntan a un uso preferente de la estocada, a la manera del gladio romano.

PROCEDENCIA

Donación de Félix Alfaro Fournier. Procede de un yacimiento del bajo Ebro, Tarragona, 1963.

Bibliografía

QUESADA SANZ, 1997



Registro: 1076
Origen: Tarragona, España

Antiguo registro: 54/ B3
Longitud: 56,8 cm.

Cronología: V a. C. – I d.C
Peso: 0,58 kg.



DESCRIPCIÓN

Falcata ibérica, espada de hoja curva con filo y contrafilo en su tercio débil. Presenta diversas acanaladuras con la doble función de reducir el peso de la hoja y crear un motivo decorativo sobre la misma. Empuñadura parcialmente perdida, pero debiera de prolongarse, replegándose sobre si misma para rodear en mayor medida la mano. Se aprecia una anilla en la base de la guarda que posiblemente se uniera con la prolongación del pomo mediante una cadena, cerrando por completo la protección alrededor de la mano.

La falcata ha sido desde siempre el arma ibérica más conocida y representativa de la cultura prerromana de entre los siglos V a.C. y el I d. C, a pesar de que su distribución es preferente en la zona sur-oeste de la península, encontrándose de manera escasa fuera de esta región. Al parecer tiene un origen mediterráneo, posiblemente traída por los diferentes pueblos que se asentaron en las costas de la península alrededor del s. VII a. C., tal vez no con la forma definitiva de este tipo de arma, pero sí alguna parecida precursora de la falcata. Se trata de un arma destinada al uso a

pie, en formación cerrada a poder ser; preparada tanto para la estocada como para el corte, presentando una fuerte punta así como filo y contrafilo. Aunque diferentes estudios apuntan a un uso preferente de la estocada, a la manera del gladio romano.

PROCEDENCIA

Donación de Félix Alfaro Fournier. Procedente de un yacimiento del bajo Ebro, Tarragona, 1963.

Bibliografía

QUESADA SANZ, 1997



Registro: 34
Origen: Ostia, Italia

Antiguo registro: 0034/ A36
Longitud: 42 cm.

Cronología: Siglos IX-VII
Peso: 0,28 kg.



HOJA

En forma de lágrima alargada, con una punta aguzada y base redondeada. La espiga se prolonga para formar el pomo, en forma de media luna. Presenta decoración a base de líneas paralelas al filo que se unen cerca de la punta.

GUARNICIÓN

Carece de ella, pero conserva tres de los cinco salientes de anclaje de las cachas, los otros dos se han perdido y dejan dos orificios en el pomo.

DESCRIPCIÓN

Posiblemente una espada itálica de bronce tipo Terni. Se considera que esta tipología de espada tiene su origen en el Mediterráneo Oriental o incluso en la zona de Oriente Próximo, y que habría llegado hasta la península Itálica a través de las abundantes rutas comerciales que ejercían una función orientalizante de las armas en las regiones occidentales del Mediterráneo.

PROCEDENCIA

Donación de Félix Alfaro Fournier. Hallado en la necrópolis de Isola Sacra, Ostia, Italia. Procede de la colección Renato Barucco. Adquirido por el arqueólogo J. C. Elorza. Roma, 1969.

Bibliografía

QUESADA SANZ, 1997





DESCRIPCIÓN

Cabeza de hacha de bronce, con cuchilla en ángulo ligeramente convexo y parte trasera terminada en arista.

Se trata de una pieza con las características propias de las hachas del Bronce final, ss. XIV-VIII a. C., pero de una época muy posterior. El origen de las hachas de enmangue directo parece estar en el mundo micénico y cretense. Posteriormente se distribuiría por la península Itálica gracias a los frecuentes contactos de las diversas culturas de la zona.

PROCEDENCIA

Donación de Félix Alfaro Fournier. Hallado en la necrópolis de Isola Sacra, Ostia, Italia. Procede de la Colección Renato Barucco. Adquirido por el arqueólogo J. C. Elorza. Roma, 1969.

Bibliografía

ALMAGRO BASCH, 1964-65



Registro: 1084
Origen: Europa

Antiguo registro: 0012/ B32
Longitud: 22,8 / 17,6 cm.

Cronología: Siglos I
Peso: 0,3 kg.

DESCRIPCIÓN

Punta de lanza a dos mesas, con fuerte estrechamiento entre la hoja y el cubo, la parte por donde se inserta el asta. Regatón cónico y apuntado con un tamaño similar a la cabeza de la lanza.

Se trata de la punta y el regatón de una lanza. Aunque la mayoría de las lanzas poseen regatón, es muy común que se haya perdido, sin embargo en este caso podemos ver las piezas metálicas de una lanza al completo. El regatón es una pieza metálica que se sitúa en el extremo inferior del asta de la lanza. Su función es múltiple. En primer lugar permite al guerrero que lucha con lanza contar con una segunda punta en caso de necesidad por rotura del asta o pérdida de la punta. En segundo lugar, permite hincar la lanza en el suelo en momentos de inactividad, preservando así el asta del contacto con el suelo. En tercer lugar sirve como instrumento para rematar a los enemigos caídos al pasar sobre ellos sin tener que dar la vuelta a la lanza para utilizar la cabeza, tarea en extremo incomoda y hasta peligrosa en medio de un combate. Por último, servía de equilibrio a la cabeza de la lanza, facilitando su manejo.

PROCEDENCIA

Donación de Félix Alfaro Fournier.

Bibliografía

QUESADA SANZ, 1997





Se trata del periodo histórico de la civilización occidental comprendido entre el s. V al s. XV. Durante este extenso periodo las armas blancas van a desarrollarse fruto de la fusión de tipologías del norte de Europa y de aquellas que derivan de las armas utilizadas por el Imperio Romano.

Es la época que verá el amanecer de los tiempos de la caballería, pero a pesar de lo que se pueda pensar, serán más comunes las armas de asta o las hachas como equipo del infante que las espadas. Sin embargo, la significación que alcanzará la espada como símbolo de la caballería, el honor y la nobleza, perdurará hasta nuestros días superando a la realidad histórica.

A consecuencia de la evolución de las técnicas de combate las espadas ganan en longitud y comienzan a presentar una protección para la mano o arriaz cada vez más desarrollado. Es cuando aparece lo que se conoce como la espada del caballero, espada recta, con doble filo, arriaz en cruz y un gran pomo esférico o discoidal. Se trata de un arma de corte, aunque sea la contundencia de su impacto el principal causante de los daños, destinada al uso con una mano, generalmente acompañada de escudo. Este tipo de armas rondaba el kilogramo de peso y el metro de longitud, lo que se contraponía a la idea de se trataba de armas de un tamaño y peso desproporcionados para un ser humano.

La espada irá ganando en longitud y contundencia a medida que la armadura va desarrollándose, hasta llegar a las tipologías de mano y media, aquellas que se utilizan con una mano ayudada por la otra. De esta manera se alcanzarán armas de hasta dos kilogramos de peso y metro y medio de longitud, también muy manejables gracias a poseer el punto de equilibrio a pocos centímetros del arriaz, pues es más importante el equilibrio que el peso a la hora de manejar cualquier tipo de arma.

En las últimas etapas de la Edad Media también se desarrollaron espadas con una capacidad de penetración mayor, se trata del estoque. Este tipo de espada aguzó su punta en detrimento de su capacidad de corte para poder ejercer la máxima presión sobre un único punto y así atravesar las resistentes armaduras de placas del momento.

Poco tiempo después las armaduras tal y como se conocían serán dejadas de lado, lo que implicará nuevos cambios en la morfología de la espada, pero para ello deberemos esperar hasta la aparición y desarrollo de las armas de fuego que inutilicen a la resistente armadura de placas.

HOJA

Perfil de cuchillo-machete de un solo filo, cuya punta debió ser aguda y que se presentaba en un ángulo distinto de la hoja (característica en este tipo de armas). Tiene una espiga larga y de gran anchura.

GUARNICIÓN

Carece de ella, pero se trataría de una pieza de madera o hueso posiblemente recubierta de tela o cuero.

DESCRIPCIÓN

El scramasax o gran seax (que significa "cuchillo" en las antiguas lenguas anglosajonas) se trata de un gran cuchillo o machete con la doble función de herramienta y de arma de combate. Su origen parece datar de en torno al s. VI d. C. y su utilización por los pueblos del norte de Europa se prolongó hasta entrado el s. XV de nuestra era. Como característica diferenciadora de otro tipo de grandes cuchillos o machetes de combate, podemos destacar la forma de su punta, donde los filos convergen de manera pronunciada con una curvatura en la misma dirección. Esta característica nos hace recordar la forma de los modernos cuchillos de supervivencia o de los cuchillos "Bowie".

PROCEDENCIA

Donación de Félix Alfaro Fournier. Dampierre Menchould, Marne, Francia, encontrada en 1905 en el lugar llamado "La Ratat". Fue adquirida por Juan Eduardo Cirlot, escritor y coleccionista de armas. Adquirida en 1963.

Bibliografía

STONE, 1934; WITHERS, 2008; HOLMES, 2008



DESCRIPCIÓN

Hacha de doble filo. La hoja de mayor tamaño presenta una forma cuadrangular, apenas convexa, de gran tamaño respecto a la parte central de la moha-rra. La de menor tamaño es ligeramente convexa y de mayor longitud que la hoja opuesta.

Corresponde a una de las piezas halladas en el alto del Campillo, en el año 1884, al realizarse las excavaciones para la construcción del antiguo depósito de las aguas del Gorbea. Al encontrarse junto a escorias y diversos restos calcinados se asociaron al incendio ocurrido en la antigua Victoria en el año 1202. De este incendio se da noticia en el *Chronicon Burguense*, escrito poco tiempo después del suceso, y que dice así: "En la Era de 1240, fue abrasada Victoria y muchos hombres y mujeres en el día de Pascua, y la noche precedente".

PROCEDENCIA

Diputación Foral de Álava, Vitoria-Gasteiz.

Bibliografía

STONE, 1934; ORTIZ DE URBINA, 1996





DESCRIPCIÓN

Hacha de doble filo. La hoja de mayor tamaño presenta una forma cuadrangular, apenas convexa, de gran tamaño respecto a la parte central de la moha-rra. La de menor tamaño, estrecha y de mayor longitud que la hoja opuesta.

Corresponde a una de las piezas halladas en el alto del Campillo, en el año 1884, al realizarse las excavaciones para la construcción del antiguo depósito de las aguas del Gorbea. Al encontrarse junto a escorias y diversos restos calcinados se asociaron al incendio ocurrido en la antigua Victoria en el año 1202. De este incendio se da noticia en el Chronicon Burguense, escrito poco tiempo después del suceso, y que dice así: "En la Era de 1240, fue abrasada Victoria y muchos hombres y mujeres en el día de Pascua, y la noche precedente".

PROCEDENCIA

Diputación Foral de Álava, Vitoria-Gasteiz.

Bibliografía

STONE, 1934; ORTIZ DE URBINA, 1996



DESCRIPCIÓN

Hacha de doble hoja, una de mayor tamaño, pero más corta; la opuesta más alargada pero con menor desarrollo de la hoja. Cubo redondo, con salientes puntiagudos hacia arriba y hacia abajo para afirmar mejor el asta.

El hacha ha sido un arma-herramienta desde los tiempos más remotos, pero fue en los inicios y a lo largo de toda la edad media donde tuvo un desarrollo específico como arma, orientándose su morfología y función plenamente hacia el combate. En este caso, la presencia de dos hojas bien puede deberse a un uso como arma en lugar de cómo herramienta.

PROCEDENCIA: Donación de Félix Alfaro Fournier. Anticuario Los 3 Luises, Madrid, 1975.

Bibliografía:
STONE, 1934



Registro: 22
Origen: Europa

Antiguo registro: 0022/
Longitud: 37,8 cm.

Cronología: Siglos XI
Peso: 0,5 kg

DESCRIPCIÓN

Larga hoja lanceolada, a dos mesas, con el nervio central ligeramente marcado. El cubo presenta varias aletas de diferentes tamaños; tanto como decoración, como para retener las armas enemigas que sobrepasen la hoja. En la base del cubo presenta un orificio destinado al pasante que afianzaría el conjunto al asta de madera.

Se trata de una contundente lanza de infante, destinada a producir tanto golpes de punta como heridas de tajo con el filo de la hoja. Las aletas del cubo eran utilizadas para evitar que las espadas u otras lanzas pudieran discurrir por el asta y alcanzar a quien manejaba la lanza. Debido a este tipo de manejo con movimientos laterales, tanto de corte como de protección usando las aletas, se puede estimar que el asta, hoy perdida, no sería excesivamente larga, alcanzando los 2'5 m como mucho. Hay que recordar que hubo lanzas que llegaron hasta los 6 metros, en las que indudablemente tan sólo se contaba con movimiento de estocada.

PROCEDENCIA

Desconocida.

Bibliografía

QUESADA SANZ, 1997; WITHERS, 2008



Registro: 66
Origen: Península Ibérica

Antiguo registro: 66/B16
Longitud: 96,5 cm.

Cronología: Siglos XII
Peso: 1 kg



HOJA

A dos mesas, con un ancho vaceo central que se extiende en toda su longitud.

GUARNICIÓN

Guarnición de hierro, con arriaz curvado hacia la hoja, los extremos del mismo rematados en forma de lágrima. Las cachas se han perdido, pero se conserva un anillo de latón para su sujeción. Pomo esférico, algo aplanado en la base, con perilla. Tanto pomo como arriaz muestran restos de un material plateado que debió de formar parte de la decoración.

DESCRIPCIÓN

Se trata de una espada árabe de la edad media. Su morfología es muy similar a sus coetáneas cristianas, pero muestra como característica diferenciadora un arriaz curvado, mientras que las cristianas lo tenían recto; y un pomo esférico, nada habitual en las cristianas que lo poseían aplanado con forma circular o cuadrada. En el resto de características, como manejo, peso y longitud, no se diferencia en nada de las cristianas, lo que muestra un similar desarrollo de la metalurgia y las técnicas de combate entre ambas culturas.

Este tipo de espada se utilizaba preferentemente de corte, de ahí una punta relativamente redondeada, que no buscaba la estocada. Al igual que en otras muchas armas

blancas desde la antigüedad hasta nuestros días, el gran vaceo central tenía como objetivo aligerar el peso de la espada sin por ello reducir su resistencia. El arriaz era la parte de la guarnición que buscaba proteger la mano de los golpes contrarios y su curvatura hacia la hoja permitía retener las hojas de las espadas contra las que se enfrentara. Aunque las cachas se han perdido, podemos suponer que serían dos piezas de madera que cubrían la parte de la espiga que hoy esta a la vista; se unirían con uno o varios anillos, en este caso de latón y posiblemente se recubriesen con tela o cuero para facilitar su agarre. En último lugar nos encontramos con el pomo, una gran pieza cuyo fin era equilibrar el peso del arma, de tal manera que el punto de equilibrio de la misma se situara más o menos cerca del arriaz, se puede decir que por lo general se situaba en torno a cuatro o cinco dedos del mismo.

PROCEDENCIA

Donación de Félix Alfaro Fournier, Tarragona, 1963.

Bibliografía

COE, 1993; OCETE RUBIO, 1999; WITHERS, 2008; HOLMES, 2008



DESCRIPCIÓN

Pesada punta de lanza con sección en zigzag. Nervio central fuertemente marcado hacia la derecha, sin apenas marcarse hacia la izquierda dada la morfología asimétrica. Cubo tubular con dos aletas puntiagudas en oposición. Conserva un clavo de sujeción insertado en uno de los dos orificios presentes en la base del cubo.

Por su robusta morfología se deduce que se trata de la cabeza de una lanza de infante; aunque lo extraño de su sección, en zigzag, y el hecho de que las aletas laterales se presenten en oposición, tal vez puedan indicar su uso como arma de caza en lugar de cómo pieza militar.

PROCEDENCIA

Donación de Félix Alfaro Fournier. León. Adquirida a un anticuario de Vitoria-Gasteiz, 1964.

Bibliografía

QUESADA SANZ, 1997 ; WITHERS, 2008



HOJA

Recta, con filo y contrafilo en algo más de su primer tercio. Punta parecida a un cuchillo de caza (Bowie), el contrafilo se curva hacia el interior.

GUARNICIÓN

Empuñadura de cachas, hoy desaparecidas. Presenta tres orificios de sujeción de las mismas. Espiga rematada en un anillo, posiblemente para introducir una especie de cordel o fiador.

DESCRIPCIÓN

Esta pieza presenta las características propias de un arma-herramienta. Su tamaño excede el de un simple cuchillo usado como herramienta, pero no llega a alcanzar el tamaño, ni posee la morfología de una espada. Generalmente los infantes de la alta edad media luchaban con lanza, pero solían portar algún arma de corte para utilizar en caso de necesidad como arma secundaria, así como herramienta en los diversos quehaceres de un infante de la época.

Esta pieza corresponde a una de las halladas en el alto del Campillo, en el año 1884, al realizarse las excavaciones para la construcción del antiguo depósito de las

aguas del Gorbea. Al encontrarse junto a escorias y diversos restos calcinados se asociaron al incendio ocurrido en la antigua Victoria en el año 1202. De este incendio se da noticia en el *Chronicon Burguense*, escrito poco tiempo después del suceso, y que dice así: "En la Era de 1240, fue abrasada Victoria y muchos hombres y mujeres en el día de Pascua, y la noche precedente".

PROCEDENCIA

Diputación Foral de Álava, Vitoria-Gasteiz.

Bibliografía

ORTIZ DE URBINA, 1996; QUESADA SANZ, 2008



Registro: 1078
Origen: Vitoria-Gasteiz

Antiguo registro: 015/B33
Longitud: 32,9 cm.

Cronología: Siglo XII
Peso: 0,16 kg



HOJA

Filo corrido al exterior, lomo recto. Punta curvada hacia el lomo.

GUARNICIÓN

Cachas perdidas, pero la espiga se ensancha dando lugar a un pomo en forma de "T".

DESCRIPCIÓN

Esta pieza presenta las características propias de un arma-herramienta. Su tamaño excede el de un simple cuchillo usado como herramienta, pero no llega a alcanzar el tamaño, ni posee la morfología de una espada. Generalmente los infantes de la alta edad media luchaban con lanza, pero solían portar algún arma de corte para utilizar en caso de necesidad como arma secundaria, así como herramienta en los diversos quehaceres de un infante de la época.

Corresponde a una de las piezas halladas en el alto del Campillo, en el año 1884, al realizarse las excavaciones para la construcción del antiguo depósito de las aguas del Gorbea. Al encontrarse junto a escorias y diversos restos calcinados se asociaron al incendio ocurrido en la antigua Victoria en el año

1202. De este incendio se da noticia en el Chronicon Burguense, escrito poco tiempo después del suceso, y que dice así: "En la Era de 1240, fue abrasada Victoria y muchos hombres y mujeres en el día de Pascua, y la noche precedente".

PROCEDENCIA

Diputación Foral de Álava, Vitoria-Gasteiz.

Bibliografía

ORTIZ DE URBINA, 1996





HOJA

Filo corrido al exterior, lomo recto. Punta curvada hacia el lomo.

GUARNICIÓN

Cachas perdidas, pero la espiga se ensancha dando lugar a un pomo en forma de "T".

DESCRIPCIÓN

Esta pieza presenta las características propias de un arma-herramienta. Su tamaño excede el de un simple cuchillo usado como herramienta, pero no llega a alcanzar el tamaño, ni posee la morfología de una espada. Generalmente los infantes de la alta edad media luchaban con lanza, pero solían portar algún arma de corte para utilizar en caso de necesidad como arma secundaria, así como herramienta en los diversos quehaceres de un infante de la época.

Esta pieza corresponde a una de las halladas en el alto del Campillo, en el año 1884, al realizarse las excavaciones para la construcción del antiguo depósito de las aguas del Gorbea. Al encontrarse junto a escorias y diversos restos calcinados se asociaron al incendio ocurrido en la antigua Victoria en el año

1202. De este incendio se da noticia en el Chronicon Burguense, escrito poco tiempo después del suceso, y que dice así: "En la Era de 1240, fue abrasada Victoria y muchos hombres y mujeres en el día de Pascua, y la noche precedente".

PROCEDENCIA

Diputación Foral de Álava, Vitoria-Gasteiz.

Bibliografía

ORTIZ DE URBINA, 1996



Registro: 1080
Origen: Vitoria-Gasteiz

Antiguo registro: 0018
Longitud : 41,4 cm.

Cronología: Siglo XII
Peso: 0,34 kg

DESCRIPCIÓN

Punta muy estrecha con sección romboidal, ligeramente ensanchada en la base. Cubo cónico con grandes desperfectos.

Por su morfología esta punta de lanza esta destinada a la penetración, siendo totalmente inútil en ataques laterales de corte. Su tamaño la podría situar como arma de infante, como arma empuñada, no arrojadiza, salvo ocasionalmente y a muy corta distancia.

Corresponde a una de las piezas halladas en el alto del Campillo, en el año 1884, al realizarse las excavaciones para la construcción del antiguo depósito de las aguas del Gorbea. Al encontrarse junto a escorias y diversos restos calcinados se asociaron al incendio ocurrido en la antigua Victoria en el año 1202. De este incendio se da noticia en el *Chronicon Burguense*, escrito poco tiempo después del suceso, y que dice así: "En la Era de 1240, fue abrasada Victoria y muchos hombres y mujeres en el día de Pascua, y la noche precedente".

PROCEDENCIA

Diputación Foral de Álava, Vitoria-Gasteiz.

Bibliografía

ORTIZ DE URBINA, 1996; QUESADA SANZ, 2008



DESCRIPCIÓN

Punta de lanza de hierro, hoja a dos mesas, con ángulos muy marcados, sin nervio central. Presenta un ensanchamiento esférico achatado entre cubo y hoja. Del cubo surgen dos tiras de sujeción con perforaciones para la unión con clavos al asta.

PROCEDENCIA

Desconocida.

Bibliografía

QUESADA SANZ, 1997; MELERO GUILLÓ y BERNALTE SÁNCHEZ, 2006





DESCRIPCIÓN

En el supuesto de que se trate de una alabarda, la hoja a modo de lanza que debiera de surgir del centro de la moharra, se presenta cercenada y doblada hacia la hoja de hacha. En un lateral, hoja de hacha asimétrica, con mayor desarrollo hacia el asta; en el lateral opuesto, pico estrecho muy aguzado. Los restos del cubo, lugar donde se enasta, permiten apreciar su forma redondeada a pesar de la pérdida de material.

L. Velasco, perteneciente al Ateneo Científico, Literario y Artístico de Vitoria, fue su primer poseedor y la denominó como alabarda; denominación que se ha mantenido hasta la actualidad, a pesar de no corresponder exactamente con la tipología, pareciendo más bien un hacha con algún tipo de gancho sobresaliendo por encima de la hoja. Fue encontrada al derribar el Portal de la Soledad en el año 1865. Se halló junto a tierra y escombros quemados, por lo que se asoció al incendio sufrido en la antigua Victoria el año 1202.

PROCEDENCIA

Diputación Foral de Álava, Vitoria-Gasteiz.

Bibliografía

ORTIZ DE URBINA, 1996; MELERO GUILLO y BERNALTE SÁNCHEZ, 2006



**DESCRIPCIÓN**

Hoja lanceolada, a dos mesas, sin nervio central. Presenta un ensanchamiento esférico achatado entre cubo y hoja. Cubo cónico algo deteriorado en la base.

Corresponde a una de las piezas halladas en el alto del Campillo, en el año 1884, al realizarse las excavaciones para la construcción del antiguo depósito de las aguas del Gorbea. Al encontrarse junto a escorias y diversos restos calcinados se asociaron al incendio ocurrido en la antigua Victoria en el año 1202. De este incendio se da noticia en el Chronicon Burguense, escrito poco tiempo después del suceso, y que dice así: "En la Era de 1240, fue abrasada Victoria y muchos hombres y mujeres en el día de Pascua, y la noche precedente".

PROCEDENCIA

Diputación Foral de Álava, Vitoria-Gasteiz.

Bibliografía

ORTIZ DE URBINA, 1996; QUESADA SANZ, 1997



Registro: 1225
Origen: Europa

Antiguo registro: 0/
Longitud: 26 cm.

Cronología: Desconocida
Peso: 0,12 kg

DESCRIPCIÓN

Hoja ligeramente lanceolada a dos mesas. Cubo esférico de reducidas dimensiones.

La ligereza de esta pieza, unida a su morfología, adecuada para la penetración, nos hace pensar en un arma arrojadiza. Adicionalmente, el diámetro del cubo sólo permite la inserción de un asta muy estrecha para ser manejada como lanza en combate cuerpo a cuerpo. Es por ello que se deduce que la pieza se trata de la punta de una jabalina y no de una lanza.

PROCEDENCIA

Desconocida.

Bibliografía

QUESADA SANZ, 1997



Registro: 237
Origen: España

Antiguo registro: 237/E 1
Longitud: 140,5 cm.

Cronología: Siglo XV
Peso: 2,08 kg



HOJA

Primer tercio a dos mesas con canal ancho en el centro, los otros dos tercios a una sola mesa. Todo el primer tercio está grabado con motivos de flores y volutas, rematado en la parte central con el escudo de los Reyes Católicos.

GUARNICIÓN

Guarda de bronce en arriaz de gavilanes rectos, rematados con "bellotas". Decoración vegetal a lo largo de todo el arriaz. Gran puño de madera lisa. Pomo ovoidal, en bronce dorado.

INSCRIPCIÓN

"ANTONIO PICENINIO", existió un armero milanés de nombre similar, Antonio Picinino, que trabajó a finales del s. XV.

Escudo de los Reyes Católicos anterior a la conquista de Granada, nos data la pieza entre los años 1475 y 1492.

DESCRIPCIÓN

Se trata de un gran espadón de ceremonia no destinado al combate, deducido de su morfología y cuidada decoración del filo. Normalmente este tipo de armas eran portadas por un espadario

para marcar el estatus de su señor en desfiles y procesiones. Esta es una costumbre que data de los tiempos más remotos, pues el arma siempre ha sido símbolo de poder y autoridad, pero especialmente de moda entre los siglos XV y XVI.

A pesar de la datación del escudo y de la marca de un armero coetáneo, la pieza parece ser un maridaje moderno. La guarda es de factura moderna, montada a partir de diferentes piezas posiblemente en el s. XIX. El nombre del armero es sospechosa por estar escrita con diferente grafía del nombre encontrado en bibliografía, pero siendo de una época tal, no se puede determinar nada concluyente sobre ella, tan sólo constatar que existió un armero de tal nombre. Por tanto puede deducirse que se trata de una hoja de época montada con una guarda posterior.

PROCEDENCIA

Donación de Félix Alfaro Fournier. Colección Lemoniez. Madrid, 1962.

Bibliografía

STONE, 1934; COE, 1993; OCETE RUBIO, 1999; HOLMES, 2008



Registro: 238
Origen: Europa

Antiguo registro: 238/E2
Longitud: 121 cm.

Cronología: Siglo XV
Peso: 2,22 kg



HOJA

Larga y ancha, a dos mesas. Forjado de muy mala calidad, presentando un orificio de rotura en la profunda acanaladura.

GUARNICIÓN

Arriaz en cruz recto, con los brazos curvados hacia la punta, y terminados en cabezas zoomorfas mirando hacia la hoja. Puño de madera recubierto de lino, de factura moderna. Pomo aplinado, rematado por una arandela posiblemente moderna. Tanto arriaz como pomo bellamente decorados con ataujía en plata.

DESCRIPCIÓN

Su catalogación es complicada por su morfología, extraña dentro de las armas de este periodo. Se trata de una pieza de alto valor ornamental posiblemente destinada a ser arma de parada más que a instrumento bélico. Se evidencia un montaje moderno, tal vez del XIX, en el puño y la manera de rematar la espiga, lo que nos da una idea de que pudo haber sido restaurada en una época reciente.

Otros datos de interés: Adquirida con el arnés Maximiliano nº 4.

PROCEDENCIA

Donación de Félix Alfaro Fournier. Linares. Madrid, 1960.

Bibliografía

COE, 1993; HOLMES, 2008; WITHERS, 2008



Registro: 239
Origen: Europa

Antiguo registro: 239/E3
Longitud: 85,5 cm.

Cronología: Siglo XVIII -XIX
Peso: 0,8 kg



HOJA

Ancha y corta, a dos mesas ligeramente cóncavas. Parece tratarse de una hoja relativamente antigua reconstruida, posiblemente de mayor longitud, adaptada a una guarda moderna. Puede apreciarse el acabado irregular en la punta, fruto de una rotura y posterior reafilado.

GUARNICIÓN

Guarda de hierro, en cruz de gavilanes curvados hacia la hoja y anillo en la mitad del arriaz. Puño en madera con torzal alambrado en espiral, entre dos virolas en cabeza de turco. Pomo de cuerpo troncocónico facetado y perilla prominente.

DESCRIPCIÓN

Se trata de un maridaje de una época muy posterior al s. XV como venía siendo catalogada. Posiblemente realizado en torno a los s. XVIII o XIX a partir de diferentes elementos; el arriaz posiblemente perteneció a una daga de cómo mucho el s. XVI. La hoja podría ser más antigua que la guarnición, pero el tipo de marca de armero que presenta no es al uso de las realizadas en los ss. XV-XVI por su profundidad, lo que hace dudar de su cronología.

INSCRIPCIÓN

Cuño "M• V"

Se trata de una marca muy profunda que ha deformado la zona donde se ha inscrito. Esta documentada la existencia de una marca de armero "M V" en el s. XVI; pero se duda de su autenticidad, ya que no es nada habitual la manera tan brusca en que esta realizada.

PROCEDENCIA

Donación de Félix Alfaro Fournier. Madrid, 1960.

Bibliografía

MUSCIARELLI, 1968-70; COE, 1993; BERNALTE SÁNCHEZ, 2006; HOLMES, 2008; WITHERS, 2008



Registro: 319
Origen: Europa

Antiguo registro: 319/E129
Longitud: 40 cm.

Cronología: Siglo XIX
Peso: 0,16 kg



HOJA

Larga y fina, de cuadradillo liso el primer tercio y con cuatro filos sin corte en el resto, punta muy aguzada.

GUARNICIÓN

Puño recto de madera oscura, sección hexagonal; sobre la hoja forma una guarda de bronce con motivos vegetales.

DESCRIPCIÓN

El estillete era un arma de mediados del s. XVI consistente en una hoja muy aguzada, sin filo, destinada a la estocada. Sin embargo, esta pieza parece una reproducción moderna, deducido del tipo de trabajo del bronce y del aspecto de la hoja. Una vez más, una reproducción que aparenta una mayor antigüedad de la que posee.

PROCEDENCIA

Donado por Félix Alfaro Fournier. Colección Lafora. Madrid, 1964.

Bibliografía

COE, 1993; BERNALTE SÁNCHEZ, 2006; HOLMES, 2008; WITHERS, 2008



Registro: 354
Origen: España

Antiguo registro: 354/E124
Longitud: 25 cm.

Cronología: Siglo XVII
Peso: 0,1 kg



HOJA

Triangular, de un solo filo. Presenta un saliente perpendicular al recazo, rematado en un botón, como apoyo del dedo pulgar.

GUARNICIÓN

Puño de madera, rematado por una pieza en forma de venera en latón. Toda la madera claveteada con puntas de latón formando rombos. Parece ser un montaje distinto de la guarnición original, pues deja sin cubrir gran parte de la espiga.

DESCRIPCIÓN

Se trata de otro cuchillo de arzón, un arma herramienta común en la península ibérica desde finales del s. XVII, de este tipo se han producido en diversos lugares, entre ellos Albacete. En este caso se ha realizado una reconstrucción, nada acertada, de la guarda original. La venera que remata la guarda si parece ser original, ya que es común en este tipo de piezas.

PROCEDENCIA

Donado por Félix Alfaro Fournier. Hidalgo. Madrid, 1965.

Bibliografía

OCETE RUBIO, 1999; MELERO GUILLÓ y BERNALTE SÁNCHEZ, 2006



Registro: 358
Origen: Europa

Antiguo registro: 358/E128
Longitud: 120,5 cm.

Cronología: Siglo XIX-XX
Peso: 1,6 kg



HOJA

Ancha y larga, suavemente acanalada en el primer tercio.

GUARNICIÓN

De hierro, arriaz en cruz, con los brazos levemente curvados hacia la punta. Puño de madera forrado de terciopelo rojo y trenzado con hilo dorado. Virolas en hierro, pomo compuesto por un disco de gran tamaño, con una perforación en el centro donde se inserta una pasta rosácea, cuello cóncavo hacia el puño, pequeña perilla de forma esférica.

DESCRIPCIÓN

El aspecto externo de la pieza nos indica que se trata de una reproducción moderna. Presenta marcas de herramientas y torno; así como un forjado irregular a lo largo de la hoja, con el canal central desviado de la bisectriz de la hoja. A finales del s. XIX y principios del XX, fue común crear piezas con aspecto medieval destinadas a la decoración, esta parece ser una de esas piezas. Esta pieza parece ser copia de una espada de La Real Armería de Madrid.

PROCEDENCIA

Donación de Félix Alfaro Fournier. Colección Lafora. Madrid, 1964.

Bibliografía

COE, 1993; HOLMES, 2008; WITHERS, 2008



Registro: 372
Origen: España

Antiguo registro: 372/E142
Longitud: 27,5 cm.

Cronología: Siglo XVII
Peso: 0,08 kg

HOJA

Triangular, de un solo filo. Presenta un saliente perpendicular al recazo, rematado en un botón, como apoyo del dedo pulgar. En el contrafilo presenta ondulaciones decorativas.

DESCRIPCIÓN

Se trata de un cuchillo de arzón, un arma herramienta común en la península ibérica desde finales del s. XVII, de este tipo se han producido en diversos lugares, entre ellos Albacete. En este caso la guarda ha desaparecido, pero era común encontrarlas en madera o hueso.

Otros datos de interés: Según ficha original fue hallada en excavaciones y datada como s. XV.

PROCEDENCIA

Donado por Félix Alfaro Fournier. Monreal. Tarragona, 1963.

Bibliografía

OCETE RUBIO, 1999; MELERO GUILLÓ y BERNALTE SÁNCHEZ, 2006



**HOJA**

Se trata del tercio fuerte de un florete al que se ha sacado punta.

GUARNICIÓN

Guarda de doble anillo, formando un 8 característica de florete francés; pomo de florete adosado a la guarda, habiéndose eliminado el puño de la pieza original.

VAINA

Vaina metálica, lisa salvo una pequeña moldura en su parte media (por donde se ha roto) y contera en bolita metálica.

DESCRIPCIÓN

Todos los elementos nos indican que se trata de un montaje del s. XX confeccionado a partir de un florete de tipo francés. Es común que de viejas armas deportivas se confeccionen puñales o estoques "domésticos" afilando las hojas de una manera artesanal. Una gran cantidad de "bastones-estoque" artesanales están fabricados siguiendo esta práctica.

PROCEDENCIA

Donación de Monreal, Barcelona, 1967.

Bibliografía

WITHERS, 2008



**DESCRIPCIÓN**

Lanza de cabeza lanceolada, a dos mesas, enroscada al cubo por una prolongación cónica que presenta un ensanchamiento esférico, algo achatado. Cubo cónico, unido por varios tornillos al asta; de madera forrada de terciopelo rojo.

Se trata de una reproducción moderna de una lanza de infantería de reducidas dimensiones. Su fabricación obedece únicamente a criterios estéticos, no siendo útil para el combate. El principal de los factores que la inutilizan es el hecho de estar enroscada la cabeza de la lanza al cubo enastado, lo que causaría la pérdida de la hoja al enfrentarse en combate.

INSCRIPCIÓN

En la hoja de la lanza esta inscrito el anagrama del Marquesado de Falces. Bajo una corona varias letras intercaladas que comparten trazos, a saber: L R V A c E.

El Marquesado de Falces data del s. XV y se encuentra situado en la merindad de Olite, Navarra.

PROCEDENCIA

Donación de Félix Alfaro Fournier. Adquirido al Marquesado de Falces, 1968.

Bibliografía

QUESADA SANZ, 1997





DESCRIPCIÓN

Cabeza de acero atravesada con diferentes taladros. Mango de madera recubierto de terciopelo rojo en su mitad superior y torzal en la inferior. Pretende reproducir un hacha de mano de en torno al s. XVI. Se trata de un montaje moderno realizado a partir de la cabeza de un hacha-herramienta. Se evidencian marcas de haber golpeado la cabeza del hacha para clavarla durante su uso y marcas de soldadura moderna en su factura.

PROCEDENCIA

Donación de Félix Alfaro Fournier. Hidalgo. Madrid, 1964.

Bibliografía
HOLMES, 2008



DESCRIPCIÓN

Cabeza doble de acero, por un lado hacha y por otro pico. Mango de madera recubierto de terciopelo verde en su mitad superior y torzal en la inferior. Pretende reproducir un pico de batalla de en torno al s. XVI. Se trata de un montaje moderno realizado a partir de la cabeza de un hacha-herramienta. Son evidentes los restos de soldadura y las marcas de herramientas modernas utilizadas en su elaboración. Por otro lado, los picos militares de alrededor del s. XVI poseían un pico robusto pero relativamente fino para penetrar armaduras, evidentemente, este no es el caso que nos ocupa, con un grosor que lo hace más adecuado como herramienta que como arma.

PROCEDENCIA

Donación de Félix Alfaro Fournier. Hidalgo. Madrid, 1964.

Bibliografía

HOLMES, 2008



Registro: 267
Origen: Europa

Antiguo registro: 267/E31
Longitud: 113,5 cm.

Cronología: Siglo XIX
Peso: 1,03 kg



HOJA

A una sola mesa, de filos romos.

GUARNICIÓN

Arrias de gavilanes curvos en oposición. Presenta dos aros, uno al exterior y otro al interior, el interior con un arco para el pulgar, característica típica de las espadas de corte. Puño de madera forrado en cuero, sujeto por diferentes alambres en espiral. Pomo discoidal, con una tuerca como perilla.

DESCRIPCIÓN

Reproducción moderna de una espada de entre los siglos XIII y XV. Aunque presenta serias dificultades para encajar al completo dentro de esta tipología, la denominación se ha elegido por ser aquella de la tipología que imita en mayor grado. Se evidencia su cronología por la ausencia de forjado en la hoja, compuesta de una lámina de metal cortada por medios modernos; por la presencia en la guarnición de marcas de fabricación con herramienta moderna, así como por su morfología híbrida de diferentes periodos históricos.

PROCEDENCIA

Donación de Félix Alfaro Fournier. Colección Lemoniez. Madrid, 1962.

Bibliografía

BERNALTE SÁNCHEZ, 2006; WITHERS, 2008



Registro: 1027
Origen: Europa

Antiguo registro: 1027/
Longitud: 103 cm.

Cronología: Siglo XIX
Peso: 0,96 kg



HOJA

A una sola mesa, de mayor anchura en la base, con filos convergiendo hacia la punta. Punta aguzada mediante una fuerte convergencia final de los filos.

GUARNICIÓN

Arriaz en forma de cruz, los brazos de la cruz crecen ligeramente hacia el exterior. Puño de madera recorrido en espiral por un alambre. Pomo circular de gran tamaño, con un hueco en el centro realizado a torno. Perilla a rosca para la fijación de la hoja.

DESCRIPCIÓN

Reproducción moderna de una espada de entre los siglos XIII y XV. Se deduce de la ausencia de forjado en la hoja, compuesta de una lámina de metal cortada por medios modernos; así como por la presencia en la guarnición de marcas de fabricación con herramienta moderna.

PROCEDENCIA

Donación de Fernando Rodríguez de Almeda y Navares, por mediación de Manuel Peciña, 1980.

Bibliografía

BERNALTE SÁNCHEZ, 2006; WITHERS, 2008



Las armas de asta son aquellas que presentan un palo de gran longitud y generalmente una cabeza o moharra de metal. Dentro de esta categoría encontramos una gran variedad de tipologías, diferenciadas por su tipo de moharra, desde la sencilla lanza, consistente en una punta aguda; hasta la alabarda, una combinación de hacha, lanza y gancho en una misma pieza.

Este tipo de arma fue muy común desde los tiempos más remotos, en un inicio representada por un palo de madera afilado en su extremo y posteriormente con una cabeza de metal, mucho más resistente y duradera. A partir de entonces, la única variación existente fue la de acoplar nuevos apéndices, como ganchos o filos, a una misma estructura primigenia.

A pesar de lo que pueda pensarse, en la mayoría de los ejércitos de diferentes épocas el arma más común fue precisamente esta, debido a su fácil fabricación y sencillo manejo. Fue el arma de infante por excelencia, muy útil en formaciones cerradas, donde creaba una barrera impenetrable a semejanza de los púas de un erizo. Con el tiempo también fue incorporada por la caballería, creando la imagen del caballero



al galope con la lanza en ristre, presto a descargar potentes golpes con gran poder de penetración. Esta imagen medieval perduró hasta el siglo XIX donde aún existían unidades de lanceros a caballo en plena era de la pólvora.

Las piezas presentes en la colección se han ubicado junto con las piezas de la Edad Media a pesar de pertenecer en la mayoría de los casos a una época posterior. Esto se ha debido, en parte por la ubicación espacial dentro del museo, próxima a las piezas medievales, y en parte por estar muy relacionadas con este periodo histórico, pues es cuando se desarrollaron la mayoría de las tipologías presentes.

DESCRIPCIÓN

Punta de lanza de forma lanceolada, a dos mesas, con un vaceo en su primera mitad donde se marca el nervio central. Base cilíndrica unida a un largo cubo de latón. Asta de madera.

Sin duda se trata de una lanza de manufactura moderna, cuya tipología no es coincidente con ninguna lanza de origen europeo. Sin embargo, presenta gran similitud con lanzas asociadas a los Moros de Filipinas encontradas en el mercado de antigüedades de diversos países, por que tal vez pudiera ser este su origen.

Existen otras tres piezas similares (nº 449, 450, 464), con el mismo montaje y las mismas características; así como tres piezas (nº 469, 457, 1087) de igual morfología, que han perdido el asta y dejan ver una espiga para enastar.

PROCEDENCIA

Donación de Félix Alfaro Fournier. Madrid, 1960.

Bibliografía

QUESADA SANZ, 1997



DESCRIPCIÓN

Punta de lanza de forma lanceolada, a dos mesas, sin nervio central. Base cilíndrica unida a un largo cubo de latón. Asta de madera.

Sin duda se trata de una lanza de manufactura moderna, cuya tipología no es coincidente con ninguna lanza de origen europeo. Sin embargo, presenta gran similitud con lanzas asociadas a los Moros de Filipinas encontradas en el mercado de antigüedades de diversos países, por que tal vez pudiera ser este su origen.

Existen otras tres piezas similares (nº 448, 450, 464), con el mismo montaje y las mismas características; así como tres piezas (nº 469, 457, 1087) de igual morfología, que han perdido el asta y dejan ver una espiga para enastar.

PROCEDENCIA

Donación de Félix Alfaro Fournier. Madrid, 1960.

Bibliografía

QUESADA SANZ, 1997



DESCRIPCIÓN

Punta de lanza de forma lanceolada, a dos mesas, con un vaceo en su primera mitad. Base cilíndrica unida a un largo cubo de latón. Asta de madera.

Sin duda se trata de una lanza de manufactura moderna, cuya tipología no es coincidente con ninguna lanza de origen europeo. Sin embargo, presenta gran similitud con lanzas asociadas a los Moros de Filipinas encontradas en el mercado de antigüedades de diversos países, por que tal vez pudiera ser este su origen.

Existen otras tres piezas similares (nº 448, 449, 464), con el mismo montaje y las mismas características; así como tres piezas (nº 457, 469, 1087) de igual morfología, que han perdido el asta y dejan ver una espiga para enastar.

PROCEDENCIA

Donación de Félix Alfaro Fournier. Madrid, 1960.

Bibliografía

QUESADA SANZ, 1997



**DESCRIPCIÓN**

Moharra con hoja de hacha en un lateral, pico de halcón en oposición y hoja cuadrangular sobre ambos. La hoja de hacha es cóncava, con dos protuberancias en el lado opuesto del filo y dos calados en forma de cruz como motivos decorativos. El pico de halcón presenta cinco perforaciones. De la moharra surgen dos tiras de sujeción al asta de madera.

La alabarda es un arma enastada que tuvo su momento de esplendor entre los siglos XIV y XVII. Posteriormente pasó a formar parte de las armas utilizadas por las guardias de palacio de diferentes príncipes a lo largo de toda Europa, conservando esta función oficial hasta nuestros días, como puede verse en la famosa Guardia Suiza del Estado Vaticano.

PROCEDENCIA

Donación de Félix Alfaro Fournier. Colección Lafora. Madrid, 1964.

Bibliografía

STONE, 1934; MELERO GUILLÓ y BERNALTE SÁNCHEZ, 2006; WITHERS, 2008



DESCRIPCIÓN

Larga hoja a dos mesas con dos aletas curvas en la base de la hoja. Cubo facetado, unido a varias tiras metálicas de sujeción por clavos en lo que parece ser fruto de un montaje moderno sobre el asta de madera.

La partesana es un arma que floreció entre los siglos XVI y XVII, especialmente como arma de oficial o de guardias ceremoniales. En este caso parece ser que sí estuvo orientada al combate, pues muestra una factura sobria y robusta, carente de cualquier ornamentación.

PROCEDENCIA

Donación de Félix Alfaro Fournier. Dos Luises. Madrid, 1962.

Bibliografía

STONE, 1934; MELERO GUILLÓ y BERNALTE SÁNCHEZ, 2006; WITHERS, 2008



Registro: 454
Origen: Europa

Antiguo registro: 454/F8
Longitud (hoja): 86 cm.

Cronología: Siglo XVI
Peso:

DESCRIPCIÓN

Larga hoja a dos mesas con fuerte nervio central y dos aletas curvas en la base de la hoja. Cubo cónico unido al asta de madera.

La partesana es un arma que floreció entre los siglos XVI y XVII, especialmente como arma de oficial o de guardias ceremoniales. Pieza que por su ligereza y lo frágil de su enastado bien pudo ser un arma ceremonial, no destinada al combate.

PROCEDENCIA

Donación de Félix Alfaro Fournier. Dos Luises. Madrid, 1962.

Bibliografía

STONE, 1934; MELERO GUILLÓ y BERNALTE SÁNCHEZ, 2006; WITHERS, 2008



Registro: 456
Origen: Europa

Antiguo registro: 456/F10
Longitud (hoja): 35,1 cm.

Cronología: Siglo XVI
Peso:

DESCRIPCIÓN

Hoja lanceolada, con un fuerte nervio central, en los laterales del cubo tiene dos prolongaciones zoomorfas. Cubo cilíndrico unido a un asta de madera moderna. Hueca en su interior.

El espontón ha sido desde siempre un arma ceremonial o para demostrar grado, portada por los oficiales de infantería. Esta pieza es indudablemente ceremonial, puesto que esta forjada a partir de dos láminas dejando hueco su interior, lo que no permite la resistencia necesaria para ser utilizada en combate.

PROCEDENCIA

Donación de Félix Alfaro Fournier. El Rastro, Madrid, 1964.

Bibliografía

STONE, 1934; MELERO GUILLÓ y BERNALTE SÁNCHEZ, 2006; WITHERS, 2008



DESCRIPCIÓN

Punta de lanza de forma lanceolada, a dos mesas, con un vaceo en su primera mitad donde se marca el nervio central. Base cilíndrica con espiga para enastado.

Sin duda se trata de una lanza de manufactura moderna, cuya tipología no es coincidente con ninguna lanza de origen europeo. Sin embargo, presenta gran similitud con lanzas asociadas a los Moros de Filipinas encontradas en el mercado de antigüedades de diversos países, por que tal vez pudiera ser este su origen.

Existen otras dos piezas similares (nº 469, 1087) que también dejan ver una espiga para enastar. Comparte morfología con cuatro piezas enastadas (nº 448, 449, 450, 464).

PROCEDENCIA

Donación de Félix Alfaro Fournier, Madrid, Rastro, 1964.

Bibliografía

QUESADA SANZ, 1997



DESCRIPCIÓN

Moharra con hoja de hacha en un lateral, pico de halcón en oposición y hoja a dos mesas sobre ambos. La hoja de hacha es marcadamente asimétrica, desarrollándose en mayor grado hacia arriba. Tanto la hoja de hacha como el pico de halcón están decorados con dibujos de edificios y lo que parece ser un barco. En la base de la moharra tiene dos tiras de flecos, una amarilla y otra roja. Asta de madera moderna.

La alabarda es un arma enastada que tuvo su momento de esplendor entre los siglos XIV y XVII. Posteriormente pasó a formar parte de las armas utilizadas por las guardias de palacio de diferentes príncipes a lo largo de toda Europa; este hecho favoreció que las alabardas ganasen esbeltez, llegando a presentar intrincados motivos y gravados para así demostrar el poderío de la casa a la que pertenecían. Aunque los adornos que presenta esta pieza son modernos, fue común colocar flecos en las alabardas como motivo decorativo.

PROCEDENCIA

Donación de Félix Alfaro Fournier, Linares, Madrid, 1960.

Bibliografía

STONE, 1934; MELERO GUILLÓ y BERNALTE SÁNCHEZ, 2006; WITHERS, 2008



DESCRIPCIÓN

Larga hoja de la que salen prolongaciones afiladas de diferentes tamaños a diferentes alturas. Las segundas de mayor tamaño que el resto. La hoja termina a dos mesas con un fuerte filo. Presenta cuatro orificios decorativos. Cubo algo cuadrangular, insertado en un asta de madera moderna. Entre cubo y asta hay un trozo de tela con objeto de decorar.

Este tipo de arma, con sus variantes, se desarrolló entre los siglos XI y XVII. Pretende aunar diferentes filos y ganchos para servir de poderosa arma de infante contra jinetes.

PROCEDENCIA

Donación de Félix Alfaro Fournier. Colección Lafora. Madrid, 1960 .

Bibliografía

STONE, 1934; WITHERS, 2008



Registro: 461
Origen: Europa

Antiguo registro: 461/F15
Longitud (HOJA): 119,4 cm.

Cronología: Siglo XVII
Peso:

DESCRIPCIÓN

Larga hoja lanceolada de gran longitud, a dos mesas, con nervio resaltado. Cubo cónico, con un asta de madera de reducidas proporciones insertada. Del asta parte una pieza alargada de metal, no propio de esta pieza.

Se trata de un montaje moderno y poco acertado de una "lengua de buey", larga lanza denominada así por su semejanza con una larga lengua.

PROCEDENCIA

Donación de Félix Alfaro Fournier. Colección Lafora. Madrid, 1964.

Bibliografía

STONE, 1934; WITHERS, 2008



Registro: 464
Origen: Desconocido

Antiguo registro: 464/F18
Longitud (HOJA): 56 cm.

Cronología: Siglo XIX
Peso:

DESCRIPCIÓN

Punta de lanza de forma lanceolada, a dos mesas, con un vaceo en su primera mitad donde se marca el nervio central. Base cilíndrica unida a un asta de madera moderna.

Sin duda se trata de una lanza de manufactura moderna, cuya tipología no es coincidente con ninguna lanza de origen europeo. Sin embargo, presenta gran similitud con lanzas asociadas a los Moros de Filipinas encontradas en el mercado de antigüedades de diversos países, por que tal vez pudiera ser este su origen.

Existen otras tres piezas parecidas (nº 448, 449, 450), con similar montaje y las mismas características; así como tres piezas (nº 469, 457, 1087) de igual morfología, que han perdido el asta y dejan ver una espiga para enastar.

PROCEDENCIA

Donativo de Félix Alfaro Fournier. El Rastro, Madrid, 1967.

Bibliografía

QUESADA SANZ, 1997



Registro: 467
Origen: Europa

Antiguo registro: 467/F21
Longitud (HOJA): 38 cm.

Cronología: Siglo XVI
Peso:

DESCRIPCIÓN

Tridente formado por tres cuchillas apun-
tadas. Cubo cónico, en cuyo inicio pre-
senta un anillamiento abultado de latón.
Unido a un asta de madera. El punto de
unión de las tres cuchillas esta muy de-
teriorado.

La corcesca es un arma que fue muy utili-
zada en el ámbito italiano entre los siglos
XV y XVI, su nombre deriva de su uso
preferente por los corsos, siendo conoci-
da fuera de España como "corcesca".

PROCEDENCIA

Donación de Félix Alfaro Fournier. El Ras-
tro, Madrid.

Bibliografía

STONE, 1934; MUSCIARELLI, 1968-70



Registro: 468
Origen: Europa

Antiguo registro: 468/F22
Longitud (HOJA): 18 cm.

Cronología: Siglo XX
Peso:

DESCRIPCIÓN

Hoja lanceolada, a dos mesas, con nervio central. Cubo cónico con dos prolongaciones de sujeción. Asta de madera forrada de terciopelo rojizo-anaranjado. Tiene un mechón de flecos como adorno entre cubo y asta.

Se trata de una reproducción moderna, evidenciado por las marcas de herramienta moderna presentes en la pieza. Tal vez fabricada para acompañar a la armadura ecuestre junto a la que se compró.

PROCEDENCIA

Donación de Félix Alfaro Fournier. Hidalgo, Madrid 1967.

Bibliografía

QUESADA SANZ, 1997



Registro: 470
Origen: Europa

Antiguo registro: 470/F25
Longitud: 22 cm.

Cronología: Siglo XX
Peso:

DESCRIPCIÓN

Hoja en forma de lágrima, a dos mesas, sin nervio central. Cubo cónico, sujeto por un tornillo que sobresale. Asta de madera forrada de terciopelo anaranjado, anteriormente verde, pero comido por el sol. Tiene un mechón de flecos como adorno entre cubo y asta.

Se trata de una reproducción moderna, evidenciado por las marcas de herramienta moderna presentes en la pieza.

PROCEDENCIA

Donativo de Félix Alfaro Fournier.

Bibliografía

QUESADA SANZ, 1997



DESCRIPCIÓN

Moharra con hoja de hacha en un lateral, pico de halcón en oposición y hoja cuadrangular sobre ambos. La hoja de hacha es marcadamente asimétrica, desarrollándose en mayor grado hacia arriba. Presenta motivos florales por toda la pieza, un alabardero en la hoja del hacha y un águila en la hoja del pico de halcón. Tiene un calado en forma de cruz en mitad de la hoja del hacha. Se une al asta de madera moderna por dos prolongaciones claveteadas creando el motivo de flores.

Las primeras alabardas datan del siglo XIV y parece ser que fueron desarrolladas por los suizos como arma de infante contra la caballería. La morfología de esta pieza se asemeja más a las primeras tipologías, de mayor robustez, claramente orientadas al combate; en contraposición a las de siglos posteriores, con más interés por el aspecto como armas de gala para sargentos de infantería o guardias especiales.

PROCEDENCIA

Desconocida

Bibliografía

STONE, 1934; MELERO GUILLÓ y BERNALTE SÁNCHEZ, 2006; WITHERS, 2008



Registro: 1229
Origen: Europa

Antiguo registro: 0
Longitud (hoja): 56 cm.

Cronología: Siglo XVI
Peso:



DESCRIPCIÓN

Moharra con hoja de hacha en un lateral, pico de halcón en oposición y hoja a dos mesas sobre ambos. La hoja de hacha es cóncava, con varios salientes afilados en la parte contraria al filo. Presenta un calado en forma de cruz en su centro. El pico de halcón está curvado hacia abajo, también con un par de salientes afilados en su base. La hoja principal es a dos mesas, con un fuerte nervio central que finaliza como una hoja cuadrangular en la punta.

La alabarda es un arma enastada que busca complementar las capacidades ofensivas de una lanza añadiendo una veleta compuesta de una hoja de hacha y un pico de halcón. De esta manera se conserva la capacidad de herir a distancia de una lanza, se añade la capacidad de corte de un hacha y la capacidad de desmontar a un jinete del pico de halcón, que no es otra cosa que un gancho que mira hacia abajo.

PROCEDENCIA

Desconocida.

Bibliografía

STONE, 1934; MELERO GUILLÓ y BERNALTE SÁNCHEZ, 2006; WITHERS, 2008



Registro: 1230
Origen: Europa

Antiguo registro: 0
Longitud:

Cronología: Siglo XX
Peso:



DESCRIPCIÓN

Hoja lanceolada, a dos mesas. Cubo cónico, con dos anillos grabados como adorno. Asta de madera moderna en la que esta insertada utilizando una espiga. Lo que nos da idea de su factura moderna.

PROCEDENCIA

Desconocida.

Bibliografía

QUESADA SANZ, 1997



Asta



**DESCRIPCIÓN**

Pequeña cabeza de lanza en forma de lágrima. Cubo ausente, en su lugar presenta dos barras para fijarse al asta. Asta de madera moderna.

Arma de asta de gran longitud, a partir de tres metros, llegando hasta los cinco, utilizada desde la antigüedad por la infantería pesada. Durante la Edad Media los suizos reinventaron su uso como potente arma de infante contra la caballería. A comienzos de la Edad Moderna fue adoptada por los tercios españoles, creando unidades mixtas de piqueros y arcabuceros, con una destacable letalidad en combate.

Lamentablemente se trata de una reproducción moderna que imita una pica. Los tirafondos de unión situados en las dos prolongaciones de la cabeza de la pica no dejan duda sobre su modernidad.

PROCEDENCIA

Desconocida.

Bibliografía

STONE, 1934; QUESADA SANZ, 1997; HOLMES, 2008



Registro: 1232
Origen: Europa

Antiguo registro: 0
Longitud: 388,5 cm

Cronología: Siglo XX
Peso:

DESCRIPCIÓN

Hoja lanceolada de sección aplanada. En su base hay un pequeño rebaje decorativo. Cubo cónico con cuatro orificios para sujeción. Asta de madera forrada de tela. Tiene un penacho de flecos como adorno.

Se trata de una reproducción de factura moderna, deducido de su morfología y marcas de fabricación.

PROCEDENCIA

Desconocida.

Bibliografía

QUESADA SANZ, 1997



**DESCRIPCIÓN**

Lanza de torneo. En madera estriada, hueca. Escudete de metal para proteger la mano. Punta de metal en forma de corona con tres picos.

La lanza de torneo fue utilizada por los caballeros europeos entre los siglos XVI a XVIII en competiciones a caballo que consistían principalmente en desmontar al contrincante de su montura. Algunas de estas grandes lanzas eran huecas para favorecer su rotura, hecho que demostraba las buenas dotes como jinete del caballero. Debemos recordar que los torneos pretendían ser una demostración ecuestre más que militar y se evitaba por todos los medios herir al contrincante. El tipo de punta que lleva esta lanza se diseñaba para engancharse con facilidad al escudo o la armadura del oponente y así desmontarlo con mayor facilidad.

PROCEDENCIA

Desconocida.

Bibliografía
WITHERS, 2008



Vitrina 1	Nº 1	Hacha de basalto	pag. 26-27
Vitrina 1	Nº 2	Hacha de basalto enastada	pag. 28-29
Vitrina 1	Nº 3	Hacha de ofita	pag. 30-31
Vitrina 1	Nº 4	Hacha de diorita	pag. 32-33
Vitrina 1	Nº 5	Hacha de diorita	pag. 34-35
Vitrina 1	Nº 6	Hacha de diorita	pag. 36-37
Vitrina 1	Nº 18	Bifaz de sílex	pag. 38-39
Vitrina 1	Nº 19	Bifaz de sílex	pag. 40-41
Vitrina 1	Nº 24	Hacha de ofita	pag. 42-43
Vitrina 1	Nº 25	Hacha de ofita rectangular	pag. 44-45
Vitrina 1	Nº 1063	Bifaz de sílex	pag. 46-47
Vitrina 1	Nº 9	Espada corta de bronce	pag. 48-49
Vitrina 1	Nº 10	Hacha de bronce	pag. 50-51
Vitrina 1	Nº 11	Hacha de bronce	pag. 52-53
Vitrina 1	Nº 12	Hacha de bronce	pag. 54-55
Vitrina 1	Nº 13	Hacha de bronce	pag. 56-57
Vitrina 1	Nº 14	Hacha de bronce	pag. 58-59
Vitrina 1	Nº 15	Hacha de bronce enmangada	pag. 60-61
Vitrina 1	Nº 21	Punta de lanza de bronce	pag. 62-63
Vitrina 1	Nº 23	Espada corta de bronce	pag. 64-65
Vitrina 1	Nº 26	Puñal de bronce	pag. 66-67
Vitrina 1	Nº 27	Puñal de bronce	pag. 68-69
Vitrina 1	Nº 28	Puñal de bronce	pag. 70-71
Vitrina 1	Nº 29	Puñal de bronce	pag. 72-73
Vitrina 1	Nº 31	Espada corta de bronce	pag. 74-75
Vitrina 1	Nº 32	Hacha de bronce	pag. 76-77
Vitrina 1	Nº 33	Puñal votivo de bronce	pag. 78-79
Vitrina 1	Nº 36	Hacha bronce	pag. 80-81
Vitrina 1	Nº 38	Hacha de bronce	pag. 82-83

Vitrina 1	Nº 39	Punta de lanza de bronce	pag. 84-85
Vitrina 1	Nº 40	Espada de orejas de bronce	pag. 86-87
Vitrina 1	Nº 41	Puñal de bronce	pag. 88-89
Vitrina 1	Nº 42	Puñal de bronce	pag. 90-91
Vitrina 1	Nº 43	Puñal de bronce	pag. 92-93
Vitrina 1	Nº 44	Espada corta de bronce	pag. 94-95
Vitrina 1	Nº 45	Espada corta de bronce	pag. 96-97
Vitrina 1	Nº 46	Espada corta de bronce	pag. 98-99
Vitrina 1	Nº 47	Espada corta de bronce	pag. 100-101
Vitrina 1	Nº 48	Espada corta de bronce	pag. 102-103
Vitrina 1	Nº 49	Espada corta de bronce	pag. 104-105
Vitrina 1	Nº 58	Punta de lanza de bronce	pag. 106-107
Vitrina 1	Nº 72	Punta de lanza de bronce	pag. 108-109
Vitrina 1	Nº 1062	Hacha de bronce	pag. 110-111
Vitrina 1	Nº 1064	Hacha de bronce	pag. 112-113
Vitrina 1	Nº 1065	Puñal de bronce	pag. 114-115
Vitrina 1	Nº 1067	Maza de bronce	pag. 116-117
Vitrina 1	Nº 1069	Punta de lanza de bronce	pag. 118-119
Vitrina 1	Nº 1071	Fragmento de espada de bronce	pag. 120-121
Vitrina 1	Nº 1074	Espada corta de bronce	pag. 122-123
Vitrina 1	Nº 1235	Hacha de talón de bronce	pag. 124-125
Vitrina 1	Nº 1236	Hacha de talón de bronce	pag. 126-127
Vitrina 1	Nº 7	Puñal tipo Monte Bernorio	pag. 128-129
Vitrina 1	Nº 8	Cuchillo votivo	pag. 130-131
Vitrina 1	Nº 37	Punta de lanza de hierro	pag. 132-133
Vitrina 1	Nº 55	Punta de lanza de hierro	pag. 134-135
Vitrina 1	Nº 56	Punta de lanza de hierro	pag. 136-137
Vitrina 1	Nº 59	Punta de lanza de hierro	pag. 138-139
Vitrina 1	Nº 68	Punta de lanza de hierro	pag. 140-141

Anexos

Vitrina 1	Nº 69	Puñal de antenas	pag. 142-143
Vitrina 1	Nº 70	Punta de lanza de hierro	pag. 144-145
Vitrina 1	Nº 71	Hacha de hierro	pag. 146-147
Vitrina 1	Nº 1066	Hacha de hierro	pag. 148-149
Vitrina 1	Nº 1068	Punta de lanza de hierro	pag. 150-151
Vitrina 1	Nº 1070	Hoja de puñal de hierro	pag. 152-153
Vitrina 1	Nº 1072	Empuñadura de cuchillo	pag. 154-155
Vitrina 1	Nº 1073	Cuchillo afalcatado	pag. 156-157
Vitrina 1	Nº 1095	Puñal tipo Monte Bernorio	pag. 158-159
Vitrina 1	Nº 54	Falcata	pag. 160-161
Vitrina 1	Nº 57	Falcata	pag. 162-163
Vitrina 1	Nº 1075	Falcata	pag. 164-165
Vitrina 1	Nº 1076	Falcata	pag. 166-167
Vitrina 2	Nº 34	Espada itálica	pag. 168-169
Vitrina 2	Nº 35	Hacha de bronce	pag. 170-171
Vitrina 2	Nº 1084	Punta y regatón de lanza	pag. 172-173
Vitrina 2	Nº 65	Scramasax	pag. 176-177
Vitrina 2	Nº 16	Hacha de doble hoja	pag. 178-179
Vitrina 2	Nº 17	Hacha de doble hoja	pag. 180-181
Vitrina 2	Nº 20	Hacha de doble hoja	pag. 182-183
Vitrina 2	Nº 22	Punta de lanza	pag. 184-185
Vitrina 2	Nº 66	Espada árabe medieval	pag. 186-187
Vitrina 2	Nº 459	Punta de lanza	pag. 188-189
Vitrina 2	Nº 1077	Machete de anillo	pag. 190-191
Vitrina 2	Nº 1078	Cuchillo de combate	pag. 192-193
Vitrina 2	Nº 1079	Cuchillo de combate	pag. 194-195
Vitrina 2	Nº 1080	Punta de lanza	pag. 196-197
Vitrina 2	Nº 1081	Punta de lanza	pag. 198-199
Vitrina 2	Nº 1082	Moharra de alabarda	pag. 200-201

Vitrina 2	Nº 1083	Punta de lanza	pag. 202-203
Vitrina 2	Nº 1225	Punta de jabalina	pag. 204-205
Vitrina 3	Nº 237	Espadón de ceremonia	pag. 206-207
Vitrina 3	Nº 238	Espada de mano y media	pag. 208-209
Vitrina 3	Nº 239	Espada corta	pag. 210-211
Vitrina 3	Nº 319	Estilete	pag. 212-213
Vitrina 3	Nº 354	Cuchillo de arzón	pag. 214-215
Vitrina 3	Nº 358	Espada de mano y media	pag. 216-217
Vitrina 3	Nº 372	Cuchillo de arzón	pag. 218-219
Vitrina 3	Nº 416	Florete modificado	pag. 220-221
Vitrina 3	Nº 1085	Lanza de infante	pag. 222-223
Vitrina 4	Nº 462	Hacha	pag. 224-225
Vitrina 4	Nº 463	Hacha	pag. 226-227
Maniquí	Nº 267	Espada con guarnición de pitones	pag. 228-229
Maniquí	Nº 1027	Espada con guarnición en cruz	pag. 230-231
Asta	Nº 448	Lanza con cubo de latón	pag. 234-235
Asta	Nº 449	Lanza con cubo de latón	pag. 236-237
Asta	Nº 450	Lanza con cubo de latón	pag. 238-239
Asta	Nº 452	Alabarda	pag. 240-241
Asta	Nº 453	Partesana	pag. 242-243
Asta	Nº 454	Partesana	pag. 244-245
Asta	Nº 456	Espontón	pag. 246-247
Asta	Nº 457	Punta de lanza	pag. 248-249
Asta	Nº 458	Alabarda	pag. 250-251
Asta	Nº 460	Guisarma	pag. 252-253
Asta	Nº 461	Lengua de buey	pag. 254-255
Asta	Nº 464	Lanza	pag. 256-257
Asta	Nº 467	Corcesca	pag. 258-259
Asta	Nº 468	Lanza de asta roja	pag. 260-261

Anexos

Asta	Nº	470	Lanza asta naranja	pag.	262-263
Asta	Nº	1096	Alabarda	pag.	264-265
Asta	Nº	1229	Alabarda	pag.	266-267
Asta	Nº	1230	Lanza (vitrina maniquí)	pag.	268-269
Asta	Nº	1231	Pica	pag.	270-271
Asta	Nº	1232	Lanza flecos crudo	pag.	272-273
Asta	Nº	1233	Lanza torneo	pag.	274-275

Bibliografía

ABBATISTA FINOCCHIARO, A. "El libro de los bastones" Ed. De Vecchi, Barcelona 2000

ALMAGRO BASCH, M. "El hacha de bronce de enmangue directo del Museo de Gerona", Revista Ampurias, 26-27, 1964-65, 226-233, Ed. Museu d'Arqueologia de Catalunya. Barcelona 1964-65.

BARCELÓ RUBÍ, B. "Armamento portátil español 1764-1939", Ed. San Martín, Madrid 1976

BERNALTE SÁNCHEZ, A.R. "Estudio razonado de la colección de armas blancas del Duque del Infantado conservadas en el Museo Naval de Madrid", Ministerio de Defensa, Madrid 2006

BOCCIA, L.G. "Arme antiche delle raccolte civiche reggiane", Comune di Reggio Nell'Emilia Civici Musei, Regio Emilia 1984

BURTON, R.F. "The Book of Sword", Dover, Nueva York 1987

COE, M.D. "SWORDS AND HILT WEAPONS", MMB, Londres 1993

DEL VALLE Y DÍAZ, F. "La Espada en Toledo", Junta de Comunidades de Castilla-La Mancha, Guadalajara 1997

FLORIT Y ARIZCUN, J.M. "Catalogo de Armas del Instituto Valencia de Don Juan", Ed. Instituto Valencia de Don Juan, Madrid 1927

HAWTREY GINGELL, D.S. "Armourers marks", Thurson, London 1966

HOLMES, R. "WEAPON, a visual history of arms and armour", DK, Londres 2008

LLANOS y Fdz. DE MEDRANO, "Necrópolis, de hoyos de incineración en Álava", Estudios de Arqueología Alavesa, Tomo III, Diputación Foral de Álava, Vitoria-Gasteiz 1968

MARTÍNEZ DEL PERAL, R. "Las armas blancas en España e Indias, ordenamiento jurídico", Ed. MAPFRE, Madrid 1992

MELERO GUILLÓ, M.J. y BERNALTE SÁNCHEZ, A.R. "Catálogo de Armas Blancas del Museo Naval de Madrid, Ministerio de Defensa", Madrid 2006

Bibliografía

MELLEN, F. y ZAMARRÓN, C. "Catálogo de las armas y artefactos de las islas del Océano Pacífico Central y Australia del Museo Naval de Madrid", Ministerio de Defensa, Madrid 1993

MUSCIARELLI, L. "Dizionario delli armi", Mondadori, Milan 1968-70

OCETE RUBIO, R. "Armas blancas de España", EDIMAT LIBROS, Madrid 1999

ORTIZ DE URBINA, C. "La arqueología en Álava en los siglos XVIII y XIX", Diputación Foral de Álava, Vitoria-Gasteiz 1996

PÉLAEZ VALLE, J.M. "La espada ropera española en los siglos XVI y XVII", Gladius XVI (1983), pp. 147-199.

POUS CUBERES, R. "Noticia sobre Nicolás Tamariz", Institut del Teatre, Barcelona 2000

QUESADA SANZ, F. "El armamento ibérico", Ed. Monique Mergoil, Montagnac 1997

QUESADA SANZ, F. "Armas de Grecia y Roma", La Esfera de los Libros, Madrid 2008

SÁENZ DE URTURI, F. "Punta de lanza damasquinada en plata, de Carasta (Álava)", Estudios de Arqueología Alavesa, Tomo IX, Diputación Foral de Álava, Vitoria-Gasteiz 1977

SANCHÉZ BELTRÁN, M. J. "Catálogo de los bronceos del Luristán en el Museo Arqueológico Nacional", Trabajos de Prehistoria, Vol. 34, Nº 1, Instituto Español de Prehistoria, Madrid 1977

SOPENA GARRETA, J. "Historia del Armamento Español" Tomo V, J.S.G., Madrid 1978

STONE, G.C. "A Glossary of the Construction, Decoration and Use of Arms and Armor in all Countries and in all Times", Dover Publications, Nueva York 1934

WITHERS, H.J.S. "Swords and Sabres", LB, Londres 2008

Recursos de internet

CALVÓ, J. L. "Catalogación de armas". 2004-2009
<<http://www.catalogacionarmas.com/index.asp>>

TOLEDO, V. "Espadas españolas militares y civiles, siglos XVI-XX". 2008-2009
<<http://www.vicentetoledo.es/>>

La Manufacture Royale d'armes blanches d'Alsace. Asociación para la conservación de Klingenthal. 2007
<<http://www.klingenthal.fr/index.htm>>

Diccionario de la Lengua Española. Real Academia Española. 2001
<<http://buscon.rae.es/draeI/>>